



2026

Site : www.grainville-odon.net



Le mot du Maire



2025, une année bien remplie

Cette dernière année du mandat de l'équipe municipale fut riche et dense. Pourtant, il y a dix-huit mois, tout aurait pu laisser à penser que la réalisation des aménagements de traversée et du cœur de bourg – qui constituait le projet phare du mandat – allait conférer à la suite une certaine fadeur. Ce fut, et nous nous en réjouissons, loin d'être le cas.

L'acquisition de la maison et du terrain situés rue de la Libération a tout changé. Cette année passée fut en fait véritablement excitante avec le projet de petit espace commercial. Entre le rachat à l'EPFN*, le partenariat avec la Foncière de Normandie (je remercie très sincèrement ces deux structures publiques de leur aide sans quoi rien n'eût été possible), les demandes de subventions (merci à notre secrétaire général de mairie Valéry Delage qui n'a pas compté ses heures ni ménagé ses efforts) et enfin l'aménagement du parking réalisé dans un délai extrêmement contraint (un grand merci là aussi à mon 1^{er} adjoint Patrick Denoyelle pour le suivi des travaux et à l'entreprise Guilloux pour sa compétence), l'année ne fut pas de tout repos. Mais le plaisir fut à la hauteur des efforts avec, le 21 novembre dernier, l'ouverture de la supérette autonome Api. Il s'agit là pour la commune d'une petite révolution qui renforce son attractivité et permet à certains de ses habitants, les plus âgés en particulier, de bénéficier d'un service de proximité de première importance. Les retours et l'activité des premiers mois sont en tous les cas très prometteurs... en attendant donc l'ouverture du terminal de cuisson – dépôt de pain prévue au printemps prochain.

Ces nouveaux services, actés ou en cours de réalisation, viennent donner un relief supplémentaire à cette année 2025 marquée aussi par la belle et émouvante inauguration du site de l'école maternelle officiellement baptisée « Hugh Smith Todd » depuis le 4 avril dernier. Au-delà de cet évènement, les moments de convivialité furent nombreux l'an passé, facilités lors des apéro-concerts, par une météo favorable.

A l'aube de la fin du mandat de l'équipe municipale, et alors qu'il n'y aura pas en ce début d'année électorale de cérémonie de vœux officielle, je tiens sincèrement à remercier tous les élus pour leur engagement, leur loyauté et leur souci de l'intérêt commun. Avoir permis à la commune de se bonifier, de grandir mais sans s'étaler - au contraire, en lui conférant une vraie centralité (la place Duchemin, le nouvel espace commercial) n'allait pas de soi. Une commune, ce sont aussi ses services publics et son entretien quotidien. Nous avons la chance de bénéficier d'agents dévoués. Eux aussi je tiens à les saluer et à les remercier pour leur investissement, au même titre que les responsables des associations et bénévoles qui ne comptent pas leur temps.

Tout n'est pas parfait certes. Mais je crois qu'il fait bon vivre à Grainville. C'est dans cet objectif que nous continuons à nous engager au quotidien, élus comme agents. Au nom de toute l'équipe municipale, je vous souhaite le meilleur pour 2026. Que cette nouvelle année soit pour vous une année riche ... de belles choses.

* Etablissement public foncier de Normandie

Votre maire
Emmanuel MAURICE

LES MOYENS DE COMMUNICATION POUR LES GRAINVILLAIS :

- Site internet : www.grainville-odon.net
- E-mail mairie : secretariat@grainville-sur-odon.fr
- Grainville Infos (distribution tous les mois dans les Boîtes aux lettres)
- Bulletin municipal : désormais disponible en ligne sur le site internet de la commune
- Panneau Pocket
- Panneau d'affichage électronique



Sommaire

VIE MUNICIPALE		Pages	VIE DES ECOLES	
- Le mot du Maire		2	- RPI	26-27
- Vos élus		3	- APE	28
- Personnel communal, zoom, un peu d'humour...		4	- Garderie et cantine, SIGRSO	29
- État civil, Raymond Dupont		5	- Ecole maternelle et primaire Sainte Claire	30
- État civil (suite)		6	- APEL	31
- Commission travaux, commission urbanisme	7-8			
- Commission jeunesse culture sport & vie associative	9		VIE ASSOCIATIVE	
- Commission sociale	10		- Amis de Jean Bosco	32
- Commission finances, commission communication	11		- Responsables des Associations,	
- Retour sur 2025	12-13-14		Grainville-sur-Odon Football Club (GSOFC)	33
- Retour sur 2025 (suite), bilan gendarmerie	15-16-17-18		- Association des Loisirs Grainvillais	34
			- ASGO Foot Vétérans, Le Comité de Jumelage	35
			- Ecole de Danse	36
VIE PRATIQUE			- Le Club de l'Espérance, Toiles de Grainville,	
- Déchets ménagers	19		Anciens combattants	37
- Marché et services alimentaires	20		- Démarches Administratives	38
- Passeport/carte Nationale, recensement militaire, conciliateur	21		- Démarches Administratives (suite), Mémento,	39
- Entretien et nettoyage trottoirs, eau, lutte contre le frelon asiatique	22			
- Assistants maternels, relais petite enfance, enfance et adolescence	23			
- Assistance et dépendance	24-25			

Vos élus jusqu'aux élections (15 et 22 mars)



Emmanuel MAURICE
Maire



Patrick DENOYELLE
1^{er} adjoint au maire



Audrey DAHOUX
2^{ème} adjoint au maire



Jean-Luc FAVREL
conseiller municipal



Nathalie DRIAUX
conseillère municipale



Mickaël VILLY
conseiller municipal



Christel ROGER
conseillère municipale



Florent TREHET
conseiller municipal



Marie-Paule GERVAIS
conseillère municipale



Kylan CACHARD
conseiller municipal



Marie-Claude ARTHAUD
conseillère municipale



Loïc CADOR
conseiller municipal



Corinne JOKIC
conseillère municipale



Jocelyn BUFFARD
conseiller municipal



Finances
Travaux, urbanisme, sécurité
Jeunesse, loisirs, sport, vie associative
Sociale
Information-communication
Scolaire
Appel d'offres

Délégués S.I.G.R.S.O. : 2 délégués titulaires : Marie-Paule GERVAIS, Audrey DAHOUX - 1 Suppléant : Loïc CADOR
Délégués SDEC ENERGIE : 2 délégués titulaires : Emmanuel MAURICE, Patrick DENOYELLE
Délégués CCVOO : 1 délégué titulaire : Patrick DENOYELLE

Le conseil municipal issu des élections (à compléter à l'issue du scrutin)

-	-
-	-
-	-
-	-
-	-
-	-
-	-
-	-

suppléants :

-	-
---	---

Personnel communal

Le personnel administratif, technique et RPI



Valéry DELAGE
Secrétaire général de mairie
Attaché territorial



Moraya CAPELLE
Adjoint administratif



Olivier BLIN
Responsable des services
techniques, agent de maîtrise



Rudy FRIGOUT
Adjoint technique



Elodie VILLY
Adjoint technique



Jordan LEVRARD
Adjoint technique



Gaëlle BOUILLON
Adjoint technique



Julie ROUX
ATSEM



Fabien PEAN
Adjoint technique
Garde particulier

Zoom sur Fabien Péan, le garde particulier de la commune

La commune bénéficie depuis mai 2024 des services d'un garde particulier, Fabien Péan, que vous avez sans doute désormais tous identifié. Sorte de garde-champêtre moderne, le garde particulier intervient avant tout pour sensibiliser au savoir-être et rappeler aux obligations de la loi. La lutte contre les incivilités, les voitures-ventouse et le règlement des conflits de voisinage constituent le cœur de ses interventions. Le tout dans le dialogue et avec pédagogie. Assermenté, le garde particulier travaille en lien direct avec le maire et la gendarmerie. Rappelons enfin que même si la verbalisation n'arrivera toujours qu'en dernier ressort, en cas de récidive ou d'attitude irrespectueuse ou bien entendu agressive, le garde particulier est en mesure d'infliger une amende aux contrevenants après en avoir référé au maire. Les quelques récalcitrants qui continuent à jeter leurs déchets au sol ou à ne pas ramasser les déjections de leur animal sont donc prévenus. Nous attirons aussi votre attention sur le fait de bien couper votre moteur de voiture lorsque vous êtes à l'arrêt, devant l'école ou la supérette Api notamment.

Un peu d'humour...

En plus d'être dévoués, les agents de la commune ne manquent pas d'humour ni d'auto-dérision.

Réalisé avec l'intelligence artificielle par Jordan avec l'accord de ses collègues



Etat civil 2025

NAISSANCES

Agathe RENIER	17 février 2025
Sacha BOUILLON	21 mars 2025
Eloïse LEMONNIER	30 mai 2025
Martin RESTOUT	18 juin 2025
Charly LESOUF VERNY	24 mai 2025
Elena TONDELIER	2 juillet 2025
Marco PORTAIS	9 juillet 2025
Arya MARIE	16 juillet 2025
Sally CORDELET SAELENS	24 juillet 2025
Eléanore MARTI BAZILLE	26 juillet 2025
Rose DROUET	15 août 2025
Albane MASSE	20 août 2025
Nahil REVEL	18 septembre 2025
Yanis REVEL	18 septembre 2025
Côme LECHANGEUR	11 novembre 2025

Louise BUREAU

26 novembre 2025

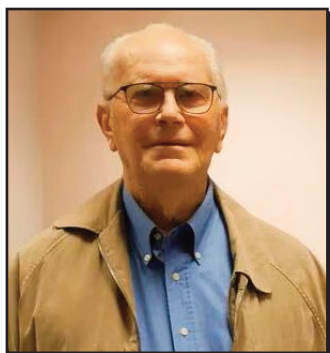
MARIAGES

Jad ENGERAND et Camille GUINARD	7 juin 2025
Yoann CHAPLAIN et Eva VOISIN-ANASTASIE	14 juin 2025
Nicolas PIGNOT et Anaïs LECOUTURIER	14 juin 2025
Charly DANIEL et Léa DESHEULLES	12 juillet 2025
Florent TREHET et Mélody HERVÉ	19 juillet 2025
Bertrand LEPRIEUR et Céline LESOUF	13 septembre 2025
Charles LEGRAND et Sophie MESLIER	25 octobre 2025

DECES

Michel PATRICE	18 janvier 2025
Sylvie AVERTIN usage RAMAKERS	10 août 2025
Raymond DUPONT	30 septembre 2025
Solange DEBERT usage SALLES	18 novembre 2025

Maire de 1971 à 2001, Raymond Dupont, maire honoraire s'en est allé



Doyen de la commune jusqu'à son décès le 30 septembre dernier, Raymond Dupont aura, en tant que maire, marqué de son empreinte l'histoire récente – disons le demi-siècle passé – de Grainville sur Odon. D'abord par la longévité de son passage à la mairie – 30 années dans le fauteuil de maire, de 1971 à 2001, soit cinq mandats, un record dans l'histoire des maires de la commune depuis la Révolution. Mais aussi, et surtout sans aucun doute, parce qu'il aura fait basculer la commune dans l'ère moderne en faisant d'elle un village attractif et beaucoup plus important que le petit bourg rural qu'il avait trouvé à son arrivée en 1960, à l'âge de 30 ans.

M. Dupont était né 30 ans plus tôt, à Condé sur Noireau (devenu aujourd'hui Condé en Normandie). Il est donc arrivé en 1960 à Grainville pour y exercer l'activité d'exploitant agricole. Conseiller municipal en 1965 à une époque où les exploitants agricoles propriétaires tenaient un rôle majeur dans la conduite des affaires municipales, M. Dupont est élu maire dès son 2^e mandat, en 1971. Ce fut le maire de la transition entre la reconstruction d'après guerre assurée par Alphonse Duchemin et son équipe et le développement de la commune auquel il contribua fortement. Sous ses mandats, Grainville a en effet bonifié sa situation géographique à proximité de Caen et la volonté des Français d'accéder à la propriété en s'urbanisant progressivement. Plusieurs lotissements ont ainsi vu le jour sous ses mandats (Noroit, Marettes, Marronniers, Tilleuls, clos du Château et clos Carrouge), certains portés par la municipalité, d'autres via des aménageurs privés. La population est ainsi passée de moins de 300 habitants à près de 1000. Il aura aussi permis à la commune de se doter de structures publiques dignes de ce nom et plus adaptées à son évolution. La construction de la mairie (grâce aux revenus générés par la construction du lotissement des Tilleuls), la création d'une école publique d'abord dans des préfabriqués puis dans une construction neuve en dur à la fin de son dernier mandat, c'est à lui et à ses équipes que nous les devons. Lors de ses mandats, M. Dupont a aussi assumé de nombreuses tâches notamment au sein de divers syndicats intercommunaux.

Enfin, Raymond Dupont aura été, avec ses collègues de Cheux et de St Manvieu-Norrey, à l'origine de la mise en place du comité de jumelage avec Unterpleichfeld en 1992. Son dévouement pour la vie publique lui ont valu en 1988 la médaille d'honneur régionale, départementale et communale d'argent puis, en 1996, la médaille de vermeil. Plus récemment, il avait été érigé maire honoraire de Grainville sur Odon. Au-delà de son action à la tête de la commune, nous n'oublierons pas le dévouement extraordinaire dont il a fait preuve pour accompagner dans ses dernières années son épouse Nicole atteinte de la maladie d'Alzheimer.

Etat civil 2025 (suite)



Camille et Jad



Sophie et Charles



Yoann et Éva



Florent et Melody



Céline et Bertrand



Anaïs et Nicolas

Commission travaux

Rappel des différents travaux effectués ou débutés en 2025

Terminal de cuisson-dépôt de pain

Au début de l'année nous avons acté la transformation de la maison de Madame Péronne, achetée en commun avec la foncière de Normandie, pour en faire un dépôt de pain/boulangerie/snacking. Après le désamiantage et le traitement du plomb, les modifications nécessaires au commerce (maçonnerie, carrelage, électricité, menuiserie, plomberie) sont en cours.



Supérette Api

Pour la mise en place de la supérette API, les travaux de démolition des bâtiments anciens, la réfection du mur en pierre, la création du parking et de la plateforme ont été réalisés dans un délai record. Merci à l'entreprise Guilloux TP pour l'accompagnement et le conseil.

Réseau d'assainissement

Autre chantier très visible en fin d'année dernière, les travaux de remise en état par la communauté de communes d'une partie du réseau d'assainissement rue de Carrouge et dans les impasses avoisinantes avec la remise en conformité des boîtes de branchement se sont étalés sur plusieurs semaines. Merci aux riverains pour leur compréhension.

Main courante au stade de football

Le Grainville-sur-Odon Football Club nous ayant sollicités pour la mise en place d'une main courante autour du stade (afin de répondre aux normes de la Fédération française de football), celle-ci a été installée après un accord pour un cofinancement avec le club à 50/50.

Travaux mairie

Dans la Mairie, les travaux de remplacement des portes fenêtres du rez-de-chaussée ont été réalisés.

Divers

Des choses moins visibles mais aussi utiles ont été réalisées. Cela concerne notamment :

- la remise en service de l'éclairage extérieur de l'ancienne Mairie.
- le branchement d'un thermostat chauffage (avant la réfection prochaine du tableau électrique dans sa totalité) dans la salle de la 15^e division écossaise..
- la réalisation par la DIRNO de travaux sur l'A84 avec la création de deux bretelles sécuritaires (NDLR. N'en ayant pas été informés et après discussions, nous avons obtenu pour la tranquillité des riverains, la plantation de haies, l'occultation de la barrière d'accès, la pose d'une clôture et la réfection d'une partie de l'impasse du Salbey). La DIRNO s'est aussi engagée à replanter les haies et les arbres en bordure de l'A84 en remplacement de ceux qui sont ou seront supprimés pour des raisons de sécurité (maladie ou vieillissement) ; certains ont déjà été replantés.

Des travaux réalisés en régie directe

En plus de leurs tâches d'entretien, les employés municipaux effectuent régulièrement des travaux qui permettent d'éviter de faire appel à des prestataires extérieurs. Nous ne vous en ferons pas la liste mais retenir par exemple les aménagements engazonnés devant la maison des associations (petite mairie) et derrière la mairie ou bien encore des travaux de peinture (maison des associations), de plomberie (salle polyvalente) et de pose de béton désactivé rue de la Libération.



Commission travaux



Un petit mot sur les différents lotissements

Tout n'avance pas aussi vite qu'escompté.

- le lotissement des Grandes terres : nous sommes toujours en attente d'Édifidès pour son intégration dans le domaine communal.
- le lotissement des Grandes Dames : la tranche 2 a pris un peu de retard ; l'avant-projet est toujours sur la table, le permis d'aménager devrait être déposé ces prochaines semaines.
- le Clos du Verger : il prend peu à peu forme, plusieurs maisons sont en cours d'achèvement ou de réalisation.
- le Clos Vert (rue des Hauts vents) : des permis de construire sont déjà accordés, les maisons devraient sortir de terre dans les mois à venir.
- le Clos Saint Pierre : la situation est là plus préoccupante avec un chantier en partie à l'arrêt. Toutefois, certains lots remis à la vente ont trouvé preneur et une maison est déjà bien avancée en bordure de route. Pour les deux maisons où des malfaçons ont été relevées, de nouvelles entreprises ont pris le relais, l'une est déjà en cours de reconstruction, la seconde devrait suivre. Quant aux maisons vendues en état d'achèvement, les travaux pourraient reprendre cette année mais la prudence reste de mise. Quant à la finition des espaces communs, cela nous renvoie au mieux à 2027.

Patrick Denoyelle,

1^{er} adjoint en charge des travaux, des bâtiments et de l'urbanisme

Commission urbanisme

Le bilan des actes d'urbanisme sur l'année 2025 s'établit comme suit :
Permis de construire : 17 demandes

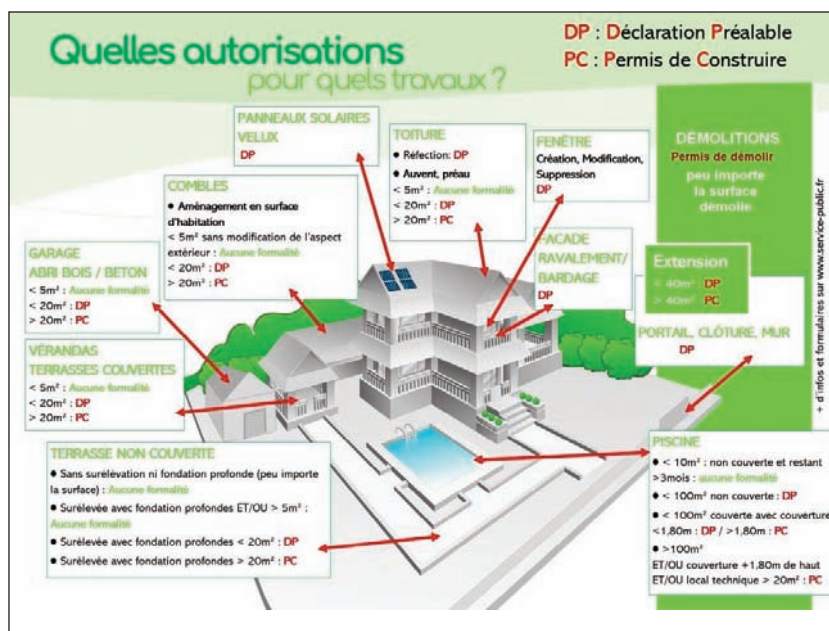
- 1 permis modificatif
- 4 permis refusés
- 3 permis en cours d'instruction
- 9 permis accordés

Déclarations de travaux : 31 demandes

- 1 retrait à la demande du pétitionnaire
- 2 déclarations refusées
- 4 déclarations en cours d'instruction
- 24 déclarations accordées

Certificats d'urbanisme : 26 dossiers

- 25 certificats informatifs en vue de vente de biens immobiliers
- 1 certificat opérationnel en vue de construire sur une parcelle divisée



Concernant les lotissements (voir aussi Commission travaux) :

- Lotissement Le Clos Vert rue des hauts vents (6 parcelles)
 - 5 permis de construire déposés : 4 accordés et 1 en cours d'instruction
- Lotissement Le Clos du Verger rue des écoles (6 parcelles)
 - 6 permis déposés accordés

Commission jeunesse culture sport & vie associative

Grainville-sur-Odon : Une année de partage et de projets réalisés

Chers habitants,

L'année qui s'achève et celle qui se dessine illustrent parfaitement le dynamisme de notre commune. À travers des moments de solidarité, des spectacles familiaux et des infrastructures renouvelées, Grainville-sur-Odon continue de grandir sans perdre son esprit de convivialité.

Retour sur nos moments forts.

Notre agenda a été rythmé par des événements qui font la fierté de notre village :

La Solidarité avec le Téléthon : En ce début décembre, vous avez été nombreux à chausser vos baskets pour la randonnée du Téléthon. Ce moment de sport et de générosité montre que les Grainvillais savent se mobiliser pour les grandes causes.

La Magie de Noël : Cette année, nous avons le plaisir de vous présenter une Crèche de Noël agrandie. Plus qu'une tradition, c'est un véritable travail d'équipe qui permet d'offrir un décor féerique au cœur du village pour l'émerveillement des petits et des grands.

Éducation et Avenir : Un moment historique pour nos familles a été l'inauguration de notre école maternelle, Hugh Smith Todd (héros et libérateur de notre commune en Juin 1944).

Événement qui a ravi les petits comme les grands : la venue du Cirque CORBINI en avril 2025 ! Un rendez-vous culturel et festif qui a mis des étoiles dans les yeux des enfants et un beau moment de rassemblement pour toutes les générations.

Comité de Jumelage : Cap sur Unterpleichfeld !

Le jumelage entre notre commune et Unterpleichfeld est bien plus qu'un simple accord administratif ; c'est une amitié vivante qui ne demande qu'à s'épanouir grâce à vous.

Sous l'impulsion de Léonie Angot-Hastain, Myriam Letellier, Patrice Lafont, Arnaud Potier, Jean-Michel Dudouit et Hélène Lesculier, le comité œuvre avec passion pour faire vivre les échanges culturels et humains qui nous unissent à nos amis d'outre-Rhin.

Qu'il s'agisse de préparer les futures rencontres, d'organiser des événements thématiques ou d'accueillir nos correspondants, chaque geste compte.

Nous lançons un appel enthousiaste à tous les Grainvillais, familles, jeunes et moins jeunes : rejoignez-nous !

Participer au comité, c'est s'offrir une ouverture unique sur l'Europe, partager des moments de convivialité inoubliables et renforcer la vitalité de notre village.

Venez partager vos idées et votre énergie pour faire rayonner cette belle aventure collective.



Un immense **MERCI** à nos bénévoles. Derrière chacun de ces succès se cache une force vive : nos bénévoles. Que vous ayez aidé à baliser les chemins de randonnée, participé à l'installation de la crèche, ou que vous vous investissiez quotidiennement dans la vie scolaire et associative, votre rôle est essentiel.

En tant qu'adjointe, je mesure chaque jour la chance que nous avons de compter sur votre dévouement.

« Le bénévolat est le ciment de notre vie locale. À vous tous, présidents d'associations, membres des bureaux ou simples coups de main d'un jour : un immense merci pour votre générosité ».

À vos côtés pour 2026 :

La municipalité reste pleinement engagée à vos côtés. Nous continuerons de soutenir vos initiatives et d'entretenir ce lien si précieux qui fait de Grainville-sur-Odon un village où il fait bon vivre, apprendre et s'amuser. Je vous souhaite à toutes et à tous une excellente année 2026.

Audrey DAHOUX

Maire-adjointe en charge de la vie culturelle, sportive et associative

Commission sociale

La commission sociale a essentiellement eu comme missions l'an passé la préparation du repas des aînés et la constitution du colis des anciens. Le premier rendez-vous, le 23 novembre dernier, fut marqué par l'arrivée d'un nouveau traiteur, « Food by nomad », bien connu des Grainvillais et de son équipe de service très « classe ». Soixante-treize personnes ont pris part au repas et à l'après-midi festif qui a suivi, animé par Elise Castel (voir l'article sur les moments de convivialité). Quant aux colis, 58 ont été commandés et distribués. Merci aux membres de la commission pour leur investissement.



Mme Menant et M. Lasseron étaient les deux doyens de la commune présents lors de ce repas et ont été honorés comme il se doit.

Joël Bruneau, député de la circonscription et Dominique Rose, conseiller départemental, nous ont fait l'honneur de leur présence.

Ateliers en partenariat avec l'ASEPT ; des ateliers sur l'alimentation en préparation

Ces conférences et ateliers proposés par l'ASEPT et financés par la Carsat, associée aux caisses normandes de la Mutualité Sociale Agricole (MSA) et de la Sécurité Sociale des Indépendants (SSI ex RSI), proposent de découvrir les bonnes habitudes à mettre en place pour préserver forme physique et psychologique et ainsi bien vieillir. La cible concerne les seniors retraités. L'objectif de Corinne Jokic, conseillère municipale à l'origine de ce projet et référente, est de proposer des thèmes alternés, les uns plutôt « cérébraux » et les autres davantage axés sur le « physique », l'un se déroulant au printemps et l'autre en automne-hiver.

Après les ateliers « mémoire » fin 2022- début 2023, le sommeil et l'équilibre en 2023-début 2024, l'usage des tablettes numériques et des séances de zumba-gold en 2024, l'année 2025 fut consacrée à la gestion du stress et à la marche nordique. La future thématique devrait s'articuler sur l'alimentation « plaisir et santé ». Nous vous en dirons davantage dans un prochain *Grainville infos*. Les ateliers se déroulent soit dans la salle polyvalente de la mairie soit dans la salle de la 15^e.

Contact : Mairie 02.31.80.99.90 ; secretariat@grainville-sur-odon.fr

Mutuelle communale : « Ma santé pour votre commune »

Fort de l'intérêt que vous avez porté à l'action « ma santé pour votre commune » (auparavant dénommée mutuelle communale) en 2024 (une petite dizaine de personnes en bénéficient déjà sur la commune), le conseil municipal a souhaité renouveler cette action en partenariat avec la société Axa pour que vous puissiez bénéficier d'un avantage tarifaire jusqu'à moins 20 % pour des garanties adaptées à vos besoins.

Cette action concerne les plus de 60 ans ainsi que tous les travailleurs non-salariés, agricoles ou non agricoles, les artisans, commerçants, professions libérales Bien sûr il n'y a aucune obligation. Vous pouvez demander un comparatif de votre grille de remboursement en contactant :

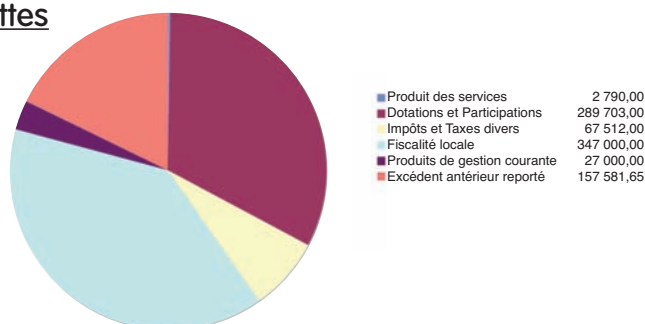
Monsieur Ghewy Raphaël ; Tél : 06.36.94.71.30 ; mail : raphael.ghewy.am@axa.fr

Commission finances

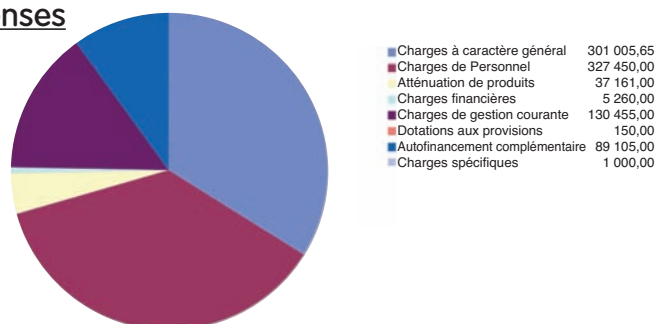
Les finances de la commune sont forcément un peu tendues en ce début d'année en raison du règlement des travaux liés à la transformation de la maison d'habitation en terminal de cuisson et à l'aménagement du parking pour cette petite zone de commerce. Rien d'alarmant pour autant puisque la municipalité récupérera dans les semaines et mois qui viennent la contribution de la Foncière de Normandie (86 000 euros au minimum) ainsi que les subventions qui ne sont versées pour la plupart, comme vous le savez peut-être, qu'à l'achèvement des travaux.

SECTION DE FONCTIONNEMENT :

Recettes

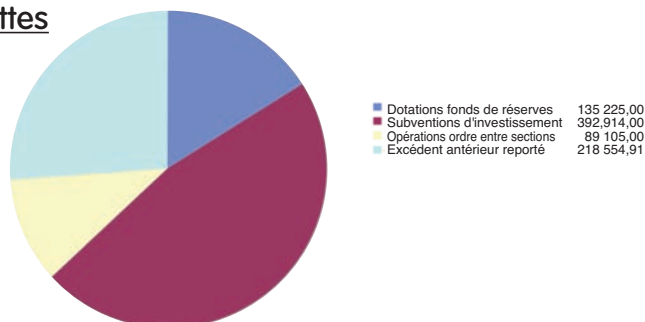


Dépenses

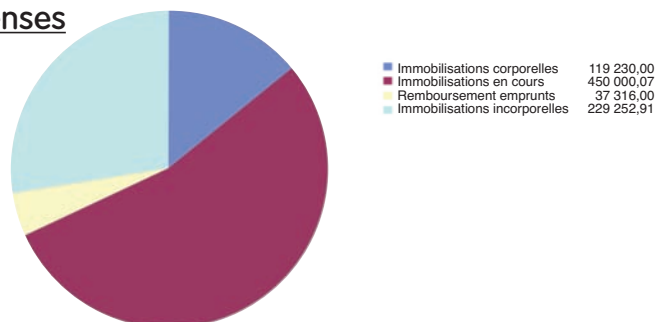


SECTION D'INVESTISSEMENT :

Recettes



Dépenses



Commission communication

La municipalité met à votre disposition toute une série de supports de communication qui, en théorie, doivent vous permettre de ne rien manquer de l'actualité de la commune. A condition de vous en emparer. **Grainville infos** : cette gazette mensuelle est, par sa fréquence, la seule de ce type sur le territoire de la communauté de communes. Distribué dans chaque foyer par Mme Denoyelle (souvent aidée de son époux Patrick), elle constitue le principal trait d'union entre la municipalité et les habitants. Disponible aussi sur panneau pocket.

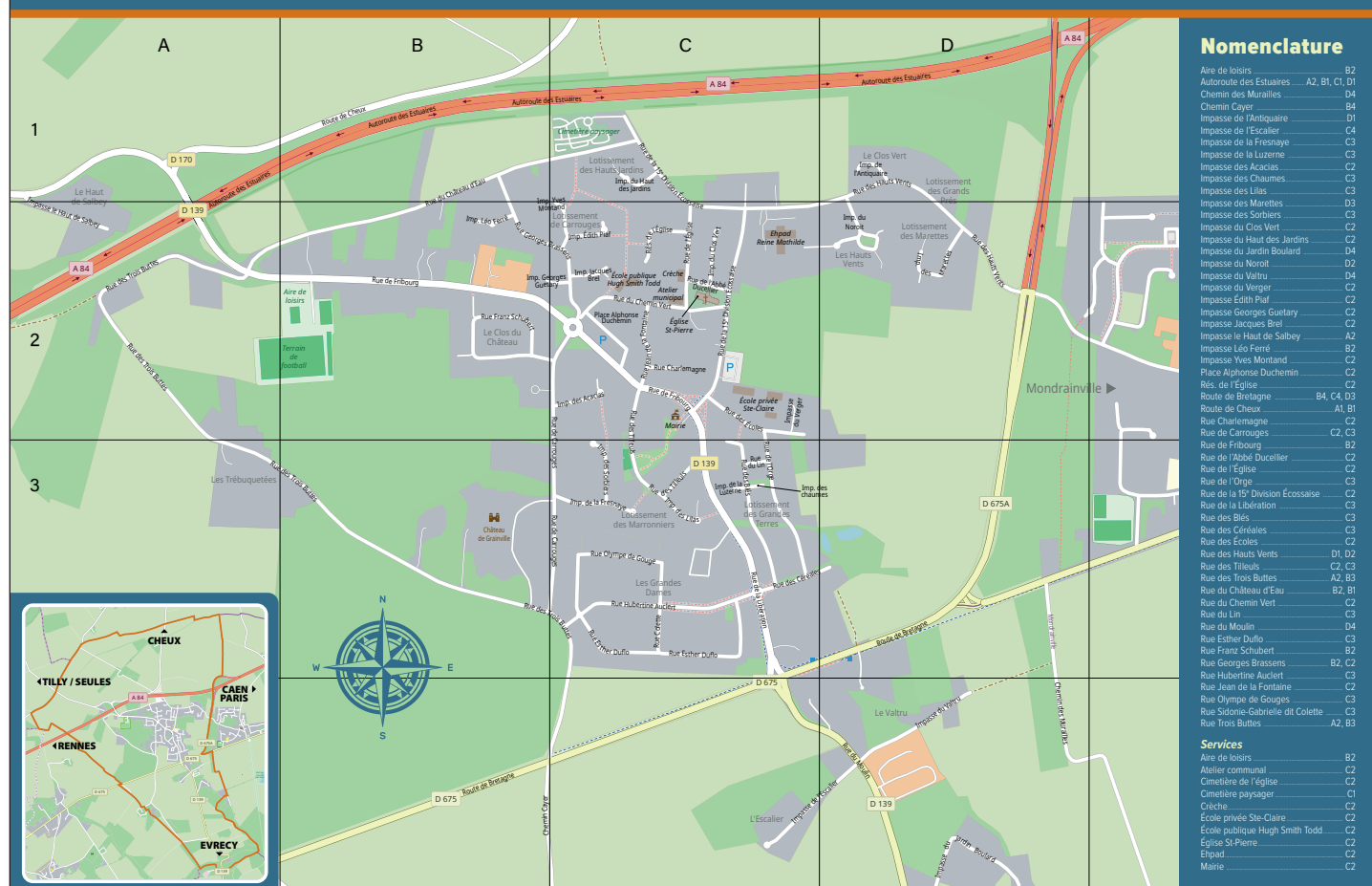
Le bulletin municipal : Regroupant l'essentiel des informations de la commune, ce bulletin annuel est donc désormais en version numérique, téléchargeable sur le site de la commune.

Le site Internet www.grainville-odon.fr : Procès-verbaux des conseils municipaux, PLU dématérialisé..., c'est un complément et un prolongement de l'info papier ou brève qu'offrent Grainville infos et Panneau Pocket. C'est aussi une source d'informations pour toutes les personnes extérieures à la commune.

Panneau Pocket : une application à télécharger gratuitement pour recevoir, en temps réel dans votre poche, les dernières infos de la commune. Très pratique, elle est de plus en plus utilisée.

Panneau électronique : installé près de la mairie, c'est le complément idéal à Panneau pocket pour vous délivrer et rappeler des informations brèves et rapides. La commission a l'an passé fait actualiser le plan de la commune. Deux exemplaires ont été installés aux entrées de la rue de la libération et de la rue de Fribourg.

GRAINVILLE-SUR-ODON



Une année 2025 riche en inaugurations

L'année passée aura été jalonnée par plusieurs inaugurations.

La remise du label « Village prudent »

Cette labellisation s'est en fait déroulée en deux étapes : d'abord à Epron le 27 février avec la remise officielle du panneau par Mme Jouveaux, Directrice régionale de la Prévention routière ; ensuite à Grainville le 16 octobre avec les représentants locaux de l'association, plusieurs élus et des membres de l'association des loisirs grainvillais qui sortaient d'un atelier de sensibilisation à la « bonne conduite ».



Retour sur 2025

L'inauguration de l'école maternelle

Le site des maternelles du « RPI des deux villages » a officiellement été inauguré le 4 avril 2025 du nom de Hugh Smith Todd, un vétéran écossais ayant participé à la libération du village les 29 et 30 juin 1944.

La cérémonie, à la fois solennelle et simple, émouvante aussi lors de la lecture de certains témoignages, s'est tenue sous un beau soleil en présence de l'un de ses deux petits fils, Andrew Mc Steen qui, lors de sa prise de parole, a tenu à saluer, à travers son grand-père, tous les soldats de la 15^e Division écossaise venus libérer les terres normandes il y a près de 82 ans.



Discours d'Andrew Mc Steen (version française)

Mon grand-père, Hugh Smith Todd, n'a jamais vraiment parlé de son expérience de guerre en France après le débarquement sur les plages près de Caen en 1944. Je ne comprenais donc pas grand-chose à ce qu'il avait vécu pendant la campagne de Normandie. Tout a changé il y a près d'un an, lorsque ma femme Karen a évoqué avec moi le 80^e anniversaire du Jour J et que nous avons eu l'idée de nous rendre en Normandie pour participer aux commémorations. Nous avons discuté de nos projets avec ma mère, Ann, fille unique de Hugh. Elle vivait tristement les derniers mois de sa vie, mais était ravie de nos projets et nous avons passé beaucoup de temps à parler de Hugh et de ce qu'elle avait appris à son sujet. J'ai également commencé à faire des recherches sur les lieux d'opérations de Hugh et de son 2^e Glasgow Highlanders, appartenant à la 15^e division écossaise, et j'ai commencé à reconstituer leur itinéraire. J'ai ensuite envoyé un courriel au maire Monsieur Maurice, ici à Grainville, pour lui demander si la ville prévoyait des cérémonies spéciales pour le 80^e anniversaire. Presque immédiatement, et malgré ses vacances en famille, M. le Maire a répondu. Dès ses premiers mots, nous avons ressenti la chaleur et l'accueil chaleureux de Grainville. Cela s'est confirmé lors de notre arrivée dans la ville l'année dernière, où nous avons rencontré de nombreux habitants de Grainville pendant quelques jours à l'occasion des commémorations du 80^e anniversaire. Karen et moi – ainsi que mon frère Neil, à qui j'ai raconté notre expérience ici à mon retour – avons été bouleversés par l'accueil qui nous a été réservé.

En raison de blessures subies près de Falaise, mon grand-père n'a jamais pu voir la fin de la guerre en France. Mais en venant à Grainville l'année dernière et en rencontrant plusieurs générations de familles locales, nous avons appris ce que la fin de la guerre signifiait pour ceux qui avaient combattu et vécu sous l'occupation, et pourquoi le rôle des forces alliées reste si précieux. C'est un véritable honneur pour notre famille dont vous avez généreusement choisi d'associer le nom et l'histoire à votre école. Même si cette école porte son nom, c'est une reconnaissance non seulement pour lui, mais aussi pour ses camarades du 2^e Glasgow Highlanders, de la 15^e division écossaise et des forces alliées, dont beaucoup ne sont jamais rentrés chez eux. C'est un immense privilège de savoir que les efforts de ces soldats comptent tant pour vous, encore aujourd'hui. C'est un immense privilège d'être ici aujourd'hui, dans votre école, dans un lieu qui vous fournira des outils précieux pour vous aider à apprendre et à réfléchir aux valeurs françaises fondamentales de Liberté, d'Égalité et de Fraternité. Notre amitié, notre respect mutuel et nos espoirs partagés d'un avenir pacifique, heureux et libre pour vous tous, sont représentés par la commémoration de nos histoires communes à travers cette cérémonie de baptême.

Les enfants de maternelle ont eu la (jolie) surprise en fin d'année de recevoir un gros paquet venu d'Angleterre avec de nombreuses friandises offertes par Andrew. L'envoi comprenait aussi un article de la presse écossaise locale sur l'inauguration du site scolaire. En retour, la municipalité lui a adressé un album compilant des photographies des cérémonies du 80^e anniversaire de la Libération de la commune et de l'inauguration de l'école, album réalisé par Jean Luc Delange, très investi lors de ces deux temps. Un grand merci à lui également.

Retour sur 2025



Andrew et sa conjointe Karen ont rencontré les enfants des deux classes de maternelle pour lesquels ils avaient confectionné un petit cadeau.



Le maire a d'abord rappelé l'histoire de l'école publique dans la commune et son association avec Mondrainville dans le cadre du RPI depuis décembre 1991 avant d'évoquer les relations patiemment tissées avec Andrew en 2024.



Les enfants et leurs enseignantes ont donné un caractère festif à cette cérémonie et ont fortement contribué à sa réussite en présentant des danses et en entonnant des chants préparés par leurs enseignantes, Alexandra Juniot et Coralie Flahaut.



La directrice du RPI Caroline de Pêchy a présenté la vie de M. Hugh Smith Todd dont un court résumé figure désormais sur un pupitre à l'entrée de l'école.



Des souvenirs émouvants de cet été 44 de Grainvillais ont été lus par M. Delange, l'un des bénévoles à l'origine de l'exposition présentée aux habitants lors du 80e anniversaire de la libération de la commune. Mme de Pêchy les a ensuite lus en anglais pour Andrew et sa compagne. Une petite exposition composée de photographies avait aussi été installée dans la salle de motricité.



Le petit-fils de Hugh Smith Todd, Andrew Mc Steen, a bien entendu pris la parole. Il n'a pas caché son émotion ni la fierté de sa famille.



Elise Castel, maman d'une jeune fille scolarisée à l'école et chanteuse professionnelle, a entonné les hymnes britannique et français lors de la présentation du panneau que les élus ont voulu coloré et gai.



Un pupitre résumant la vie de M. Hugh Smith Todd a également été inauguré à l'entrée de l'école.



La cérémonie s'est conclue par un pot de l'amitié vers lequel se sont dirigés les présents au son des cornemuses et derrière les deux porte-drapeaux, M. Carabeuf et Mme Leberurier.



Andrew avait apporté pour l'école une plaque en bois officielle du 2nd bataillon des Highlanders auquel appartenait son père, bataillon qui fut intégré à la 15^e Division écossaise.



Le maire Emmanuel Maurice et Andrew Mc Steen devant le panneau donnant désormais officiellement le nom d'un vétéran de la 2^{de} Guerre mondiale au site scolaire grainvillais du RPI

Retour sur 2025

L'inauguration de la supérette Api

Un commerce de proximité est désormais installé dans la commune

Ce fut indéniablement l'évènement de la fin d'année passée. Pour la première fois depuis 40 ans et une tentative qui avait à l'époque vite tourné court, la commune a retrouvé un commerce qui offre, pour citer l'une des habitantes, « bien plus qu'un dépannage ». Mais, autres temps autres mœurs, il s'agit d'une supérette autonome, sans vendeur, mais, et ce n'est pas contradictoire, porteuse de rencontres et de lien social.

21 novembre 2025. Jour 1 de l'ouverture de la supérette. Retrouvez le discours d'inauguration du maire, Emmanuel Maurice

C'est forcément un happy day pour nous tous ici aujourd'hui, un happy day teinté d'émotion aussi puisque pour la première fois depuis une courte expérience de 1985, la commune va retrouver un commerce et je crois plus qu'un commerce.

La venue d'Api et de son concept de supérette autonome constitue je crois une vraie chance pour la commune d'offrir un service inédit, qualitatif, adapté aux nouvelles habitudes de consommation (recul des hypermarchés chronophages, développement du drive) et en même temps d'entraîner une pratique plus éco-responsable aussi de notre façon de faire les courses. Une vraie chance aussi en matière d'attractivité pour de jeunes familles hésitant à venir s'installer chez nous ou pour nos retraités, parfois tentés de se rapprocher de la ville et de ses services. Une vraie chance à condition que l'offre soit suffisante et les prix compétitifs, ce qui nous est là garanti. A condition aussi que les habitants jouent le jeu. Car le but n'est bien sûr pas que les gens, Grainvillais et autres, soient contents d'avoir un commerce de proximité mais bien qu'ils y aillent... Le succès des inscriptions est à ce titre un premier indicateur très rassurant et encourageant.

Séduits nous l'avons été par l'offre « commerciale ». Séduits nous le sommes aussi par la dimension durable qui doit permettre de réduire les déplacements thermiques pour se rendre à Evrecy, Villers Bocage, Bretteville sur Odon, Rots ou Caen. Séduits enfin nous le sommes par le discours qui nous a été tenu par Mme Mahier, responsable ambassadrice, notamment sur la volonté d'Api d'être, au-delà d'un simple espace commercial, un acteur de la vie sociale de la commune. Carte professionnelle pour la mairie et les associations, possibilité de commandes en gros volumes avec reprise des invendus, participation à des manifestations et ateliers avec les enfants ou les seniors, mise en avant des productions locales et bio, temps d'échanges informels avec notre apicière lors de ses deux jours de présence, c'est toute une philosophie qui nous est proposée afin de favoriser le vivre ensemble, de faire de cet espace un véritable lieu de vie, ce qui pourrait, avouons-le, sembler paradoxal pour une supérette autonome, sans personnel permanent. Je voudrais remercier tous les personnels d'Api avec lesquels nous avons travaillé pour leur gentillesse et leur disponibilité. Je remercie particulièrement Mme Grammatico dont on a bien senti la rigueur et avec laquelle tout s'est très bien passé. Un grand merci aussi à l'entreprise Guilloux pour les travaux de terrassement, de VRD et d'aménagement et plus encore pour son implication afin de faciliter les choses, de s'adapter et parfois de corriger le tir. Merci à toi Arnaud et à toute ton équipe emmenée par Quentin pour cet espace de stationnement sécurisé qui sera mutualisé avec le dépôt de pain dont l'ouverture est programmée dans 6 mois environ.

Merci bien entendu à tous nos partenaires financiers, l'état (DETR) et le département (amendes de police et APCR).

Séduits oui nous le sommes, et un petit peu fiers aussi. Fiers que Grainville soit, avec Feuguierolles et Boulon, le 1^{er} village du Calvados à vous accueillir, vous qui remontez la France depuis la Charentes. C'est aujourd'hui la 130^e supérette. Bienvenue chez nous. Et comme il y a assez de moments compliqués dans le quotidien, que le climat politique, financier et socio-économique du pays ne nous donne guère l'occasion de sourire – c'est un euphémisme – aujourd'hui je le dis, ne boudons pas notre plaisir. Je le dis mais Bobby Mc Ferrin le dit mieux que moi. Mieux, il le chante : « Don't worry, be happy (Api) ». Je vous remercie.



M. Terrasse, responsable des implantations chez Api



Symbole du partenariat entre la commune et la société Api, le ruban tricolore fut, comme le veut la tradition, coupé pour célébrer cette nouvelle coopération.

Retour sur 2025



Un petit phénomène d'attraction

L'arrivée de cette supérette autonome a en tous les cas attiré les médias avec même deux directs réalisés dans la matinale de LCI le 10 décembre. Au delà, les Grainvillais semblent heureux de ce nouveau service et n'hésitent pas à le présenter à leurs proches et amis venus leur rendre visite. Bref, il n'est pas rare que la petite balade dominicale ne passe pas par un petit tour dans la supérette désormais.



Un partenariat avec Carrefour et des producteurs locaux

La plupart des produits qui vous sont proposés dans la supérette sont de la marque du distributeur Carrefour.

Mais vous y trouvez aussi quelques produits de grandes marques et surtout des produits issus du secteur.

Tiffany Edde, votre apicière, a en charge l'achalandage et le nettoyage de l'épicerie. Elle est présente deux jours par semaine mais vient quasiment tous les jours dans la supérette. En plus de celle de Grainville, elle assure les mêmes fonctions à Feuguerolles-Bully et à Boulon.

Vous n'avez toujours pas de carte d'entrée ou de QR code. Rien de plus simple.

Pour les cartes, soit vous rencontrez Tiffany, soit vous suivez ce lien

<https://form.typeform.com/to/Cuas7CUR?typeform-source=api-masuperette.fr>.

Suivez les instructions et la carte vous sera envoyée par la poste. Si vous préférez télécharger l'application sur votre smartphone, vous n'avez qu'à installer l'application « Api » via playstore ou applestore et suivre les instructions. Dans les deux cas (carte ou application), il faut vous munir de votre carte d'identité pour finaliser votre droit d'accès.

Retour sur 2025

Des temps de convivialité simples et appréciés

Les apéro-concert en avril et septembre

Deux apéro-concert ont été organisés l'an passé, le 4 avril et le 6 septembre. Ils ont, à chaque fois, eu la chance de bénéficier d'une météo très favorable. Avec l'appui de nos partenaires food truck, ces moments de partage et d'échange ne demandent pas une organisation trop lourde et sont, d'après les retours que nous en avons, appréciés.



Retour sur 2025



Le vin et le chocolat chauds

Vingt litres de vin et six de chocolat, c'est ce qui aura été partagé lors de ce dernier moment de convivialité proposé par la municipalité autour du chalet de Noël place Alphonse Duchemin vendredi 12 décembre dernier. Un grand merci à nos deux élues qui ont assuré la préparation et le service, Marie-Claude Arthaud et Corinne Jokic ainsi qu'aux agents ayant monté le chalet pour l'occasion.

Le repas des aînés

Plus officiel certes, le repas des aînés constitue également un moment de convivialité que les 73 convives qui s'étaient réunis l'an passé ont semblé apprécier. Il faut dire qu'Elise, habitante de la commune, sait emporter tout le monde. Merci aussi aux danseurs qui permettent de donner une vraie ambiance à cet après-midi. Nous y revenons également dans notre article consacré à la commission sociale.



Ce que nous avons aussi aimé l'an passé



L'église bondée lors de la chorale le 18 mai

La chorale de l'atelier local de l'Odon aurait presque pu refuser du monde tant l'église était remplie lors de la représentation donnée le dimanche 18 mai dernier.

Encore un grand merci à Didier Horry et à sa trentaine de choristes, et particulièrement à Mme Basset à l'initiative de cette manifestation.

Des enfants sur l'aire de loisirs lors de plateaux débutants

Le club du GSO football club a désormais une section jeunes. L'occasion de voir des tous petits s'opposer lors de plateaux débutants le samedi matin.



et tout simplement, un village fleuri où il fait bon se promener

Un an après l'inauguration de la place, les fleurs ont joliment coloré le nouvel espace face à l'école maternelle. Un lieu de promenade qui se prolonge parfois avec les enfants vers la place Unterpleichfeld où un nouveau jeu à bascule a été installé il y a quelques mois. D'autres aiment aussi regarder, de loin et sans leur donner à manger, les deux alpagas arrivés chez M. et Mme Stillères. Enfin, qui n'a pas apprécié l'ensemble des décorations de Noël installées pour les fêtes réalisées bénévolement par M. et Mme Arthaud avec des palettes récupérées, décorations dont le nombre ne cesse de s'étoffer chaque année afin de pouvoir couvrir à terme l'intégralité des quartiers.



Retour sur 2025

... et ce que nous aimerions ne plus voir

Les abus de MET Energie

C'est LE GROS SOUCI dans la commune que rencontrent tous les abonnés au gaz naturel. Directement ou via le SDEC énergie, la municipalité a tout tenté dans ce dossier (et poursuit bien sûr ses démarches) où, au-delà de l'impossibilité de changer de fournisseur, le cœur du problème réside dans la gestion complètement anarchique, opaque et abusive du fournisseur Met énergie, marquée notamment par une hausse éhontée des tarifs d'abonnement. Face à ce constat, sachez que le SDEC énergie et son équivalent en Alsace, Territoire d'énergie Alsace (deux communes sont en effet concernées en Alsace et trois dans le Calvados), ont récemment interpellé le Président de la FNCCR* afin de lui demander son soutien dans leurs démarches auprès des instances nationales et l'ouverture d'un groupe de travail « Gaz » afin de recenser l'ampleur de la situation et d'identifier les leviers d'action possibles.

* La Fédération nationale des collectivités concédantes et régies (FNCCR) est une association de collectivités territoriales spécialisées dans les services publics locaux en réseau pour l'énergie, le cycle de l'eau, la gestion des déchets et le numérique.



Les dépôts sauvages

Ils sont devenus très rares en 2025 mais certains persistent, à l'image de ce dépôt à l'entrée du bois route d'Evrecy d'un individu ayant visiblement changé de mode de chauffage.

et de façon générale, les quelques incivilités et/ou dégradations qui persistent

Les potelets en métal ont encore souffert de l'inconscience de certains automobilistes enivrés. C'est ce genre de méfaits qui pousse l'actuelle municipalité à réfléchir à la mise en place de quelques caméras de vidéo-protection.

La guerre contre les déjections canines n'est également malheureusement pas encore gagnée.



Bilan Gendarmerie

Ces quelques méfaits ne doivent néanmoins pas masquer l'essentiel, Grainville reste un village où il fait bon vivre épargné l'an passé par les vols notamment comme l'atteste le bilan de la gendarmerie. Ceci étant, dans ce domaine comme dans d'autres, rien n'est jamais certain et la commune n'est pas à l'abri d'une « opération razzia » d'une bande opérant en quelques heures dans le secteur, surtout dans les villages bordant l'A84.

Bilan des interventions des forces de gendarmerie (pas uniquement de la brigade d'Evrecy) sur la commune (de novembre 2024 à novembre 2025)

Sécurité routière		Interventions		Délinquance	
Nombre total d'infractions	76 (63)	Nombre total d'interventions	71 (60)	Nombre total d'atteintes aux biens	10 (15)
dont infractions stupéfiants	1 (3)	dont différends violences	4 (3)	dont cambriolages	0 (3)
nombre d'accidents corporels	2 (1)	intrafamiliales		dont vols liés aux véhicules	2 (4)
nombre de tués	0 (0)	dont accidents de circulation routière	9 (12)	Destructions et dégradations	6 (5)
		dont tapages	1 (3)	dont dépôts d'ordures et déchets	1 (2)
		dont divagations	1 (3)		
Total heures de sécurité	346 (252)				

Total d'heures de présence de la gendarmerie sur la commune : 800 (730) (période nov 2023 - dec 2024)

* Le bilan de l'année 2024 donné par la gendarmerie court sur toute l'année civile 2024 et non jusqu'au mois de novembre, d'où quelques chiffres qui diffèrent de ceux présentés dans le bulletin municipal de l'an passé.

La participation citoyenne encore renforcée

Mis officiellement en place en octobre 2024, le dispositif de « Participation citoyenne » a très bien fonctionné l'an passé. Reposant sur la vigilance mutualisée, il comptait neuf référents auxquels se sont ajoutées cinq nouvelles personnes suite à la réunion bilan organisée le 9 décembre par le Capitaine de gendarmerie Christophe Lambert. Cela permet d'élargir le zonage « surveillé ». Bien entendu, il est toujours possible de rejoindre le dispositif.

Déchets ménagers

2026

VOS JOURS
DE COLLECTE
de déchets

Grainville-sur-Odon



Janvier		Février		Mars		Avril		Mai		Juin	
1 J	Jour de l'an	1 D	Ella	1 D	Aubin	1 M	Hugues	1 V	Fête du travail	1 L	Justin
2 V	Basile	2 L	Présentation	2 L	Ch. le Bon	2 J	Sandrine	2 S	Boris	2 M	Blandine
3 S	Geneviève	3 M	Blaise	3 M	Guenolé	3 V	Richard	3 D	Phil. - Jac.	3 M	Kévin
4 D	Odilon	4 M	Véronique	4 M	Casimir	4 S	Isidore	4 L	Sylvain	4 J	Clotilde
5 L	Edouard	5 J	Agathe	5 J	Olive	5 D	Irène	5 M	Judith	5 V	Igor
6 M	Épiphanie	6 V	Gaston	6 V	Colette	6 L	Lundi de Pâques	6 M	Prudence	6 S	Norbert
7 M	Raymond	7 S	Eugénie	7 S	Félicité	7 M	J-B de la Salle	7 J	Gisèle	7 D	Gilbert
8 J	Lucien	8 D	Jacqueline	8 D	Jean de Dieu	8 M	Julie	8 V	Armistice 1945	8 L	Médard
9 V	Alix	9 L	Apolline	9 L	Françoise	9 J	Pâques	9 S	Pacôme	9 M	Diane
10 S	Guillaume	10 M	Arnaud	10 M	Vivien	10 V	Fulbert	10 D	Solange	10 M	Landry
11 D	Pauline	11 M	ND de Lourdes	11 M	Rosine	11 S	Stanislas	11 L	Estelle	11 J	Barnabé
12 L	Tatiana	12 J	Félix	12 J	Justine	12 D	Jules	12 M	Achille	12 V	Guy
13 M	Yvette	13 V	Beatrice	13 V	Rodrigue	13 L	Ida	13 M	Rolande	13 S	Ant. de Padoue
14 M	Nina	14 S	Valentin	14 S	Mathilde	14 M	Maxime	14 J	Ascension	14 D	Elisée
15 J	Rémi	15 D	Claude	15 D	Louise	15 M	Paternelle	15 V	Denise	15 L	Germaine
16 V	Marcel	16 L	Julienne	16 L	Bénédictine	16 J	Benoît-Joseph	16 S	Honoré	16 M	J-F. Régis
17 S	Roseline	17 M	Alexis	17 M	Patrice	17 V	Anicet	17 D	Pascal	17 M	Hervé
18 D	Prisca	18 M	Bernadette	18 M	Cyrille	18 S	Parfait	18 L	Éric	18 J	Léonce
19 L	Marius	19 J	Gabin	19 J	Joseph	19 D	Emma	19 M	Yves	19 V	Romuald
20 M	Sébastien	20 V	Aimée	20 V	Printemps	20 L	Odette	20 M	Bernardin	20 S	Silvère
21 M	Agnès	21 S	Damien	21 S	Clémence	21 M	Anselme	21 J	Constantin	21 D	Été / Fête des pères
22 J	Vincent	22 D	Isabelle	22 D	Léa	22 M	Alexandre	22 V	Émile	22 L	Alban
23 V	Barnard	23 L	Lazare	23 L	Victorien	23 J	Georges	23 S	Dichier	23 M	Audrey
24 S	Fr. de Sales	24 M	Modeste	24 M	Catherine	24 V	Fidèle	24 D	Pentecôte	24 M	Jean-Baptiste
25 D	Conv. S. Paul	25 M	Roméo	25 M	Annonciation	25 S	Marc	25 L	Lundi de P.	25 J	Prosper
26 L	Paule	26 J	Nestor	26 J	Larissa	26 D	Alida	26 M	Béranger	26 V	Anthelme
27 M	Angèle	27 V	Honorine	27 V	Habib	27 L	Zita	27 M	Augustin	27 S	Fernand
28 M	Th. d'Aquin	28 S	Romain	28 S	Gontran	28 M	Valérie	28 J	Germain	28 D	Irénée
29 J	Gildas	29 D	Gwladys	29 D	Gwladys	29 M	Cath. de S.	29 V	Aymar	29 L	Pierre - Paul
30 V	Martine	30 L	Amédée	30 L	Amédée	30 J	Robert	30 S	Ferdinand	30 M	Marial
31 S	Marcelle	31 M	Benjamin	31 M	Benjamin			31 D	Visitation / Fête des mères		

1 ZONE A
2 ZONE B
3 ZONE C



BAC GRIS PUCÉ UNIQUEMENT
> à sortir le jour même avant 12h
> à rentrer dès que possible après la collecte.



BAC JAUNE
> à sortir le jour même avant 12h
> à rentrer dès que possible après la collecte.

FERMETURE DES DÉCHÈTERIES
TOUS LES JOURS FÉRIÉS

2026

VOS JOURS
DE COLLECTE
de déchets

Grainville-sur-Odon



Juillet		Août		Septembre		Octobre		Novembre		Décembre	
1 M	Thierry	1 S	Alphonse	1 M	Gilles	1 J	Thér. de l'E.	1 D	Toussaint	1 M	Florence
2 J	Martine	2 D	Julien Eym.	2 M	Ingrid	2 V	Léger	2 L	Défunt	2 M	Viviane
3 L	Thomas	3 L	Lydie	3 J	Grégoire	3 S	Gérard	3 M	Hubert	3 J	Fr.-Xavier
4 S	Florent	4 M	J.-M. Vianney	4 V	Rosalie	4 D	Fr. d'Assise	4 M	Charles	4 V	Barbara
5 D	Antoine	5 M	Abel	5 S	Raissa	5 L	Fleur	5 J	Sylvie	5 S	Gérald
6 L	Mariette	6 J	Transfiguration	6 D	Bertrand	6 M	Bruno	6 V	Bertille	6 D	Nicolas
7 M	Raoul	7 V	Gaëtan	7 L	Reine	7 M	Serge	7 S	Carine	7 L	Ambroise
8 M	Thibault	8 S	Dominique	8 M	Nativité	8 J	Pélagie	8 D	Geoffroy	8 M	Im. Concept
9 J	Amandine	9 D	Amour	9 M	Alain	9 V	Denis	9 L	Théodore	9 M	Pierre Fourier
10 V	Ulrich	10 L	Laurent	10 J	Inès	10 S	Ghislain	10 M	Léon	10 J	Romario
11 S	Benoît	11 M	Claire	11 V	Adelphie	11 D	Firmin	11 M	Armist. 1918	11 V	Daniel
12 D	Olivier	12 M	Clarisse	12 S	Apollinaire	12 L	Wilfried	12 J	Christian	12 S	Jean. F. de C.
13 L	Henri, Joël	13 J	Hippolyte	13 D	Aimé	13 M	Géraud	13 V	Brice	13 D	Lucie
14 M	Fête Nationale	14 V	Evard	14 L	Cyprien	14 M	Juste	14 S	Sidoine	14 L	Odile
15 M	Donald	15 S	Assomption	15 M	Roland	15 J	Thér. d'Avila	15 D	Albert	15 M	Ninon
16 J	ND Mt Carmel	16 D	Armel	16 M	Edith	16 V	Edwige	16 L	Marguerite	16 M	Alice
17 V	Charlotte	17 L	Hyacinthe	17 J	Renaud	17 S	Baudouin	17 M	Elisabeth	17 J	Gaël
18 S	Frédéric	18 M	Hélène	18 V	Nadège	18 D	Luc	18 M	Aurèle	18 V	Gatien
19 D	Arsène	19 M	Jean-Eudes	19 S	Emilie	19 L	René	19 J	Tanguy	19 S	Urban
20 L	Marina	20 J	Bernard	20 D	Davy	20 M	Adeline	20 V	Edmond	20 D	Théophile
21 M	Victor	21 V	Christophe	21 L	Matthieu	21 M	Céline	21 S	Prés. de Marie	21 L	Hiver
22 M	Marie-Mad.	22 S	Fabrice	22 M	Automne	22 J	Elodie	22 D	Cécile	22 M	Fr.-Xavier
23 J	Brigitte	23 D	Rose de Lima	23 M	Constant	23 V	Jean de C.	23 L	Clément	23 M	Armand
24 V	Christine	24 L	Barthélémy	24 J	Thélie	24 S	Florentin	24 M	Flora	24 J	Adèle
25 S	Jacques	25 M	Louis	25 V	Hermann	25 D	Crépin	25 V	Catherine	25 S	Noël
26 D	Anne, Joachim	26 M	Natacha	26 S	Côme, Dorian	26 L	Dimtri	26 J	Delphine	26 S	Étienne
27 L	Nathalie	27 J	Monique	27 D	Vincent de P.	27 M	Emeline	27 V	Sévin	27 D	Jean
28 M	Samson	28 V	Augustin	28 L	Venceslas	28 M	Jude	28 S	Jacq. de la M.	28 L	Innocents
29 M	Marthe	29 S	Sabine	29 M	Michel	29 J	Narcisse	29 D	Saturnin	29 M	David
30 J	Juliette	30 D	Fiacre	30 M	Jérôme	30 V	Bienvenue	30 L	André	30 M	Roger
31 V	Ignace de L.	31 L	Aristide			31 S	Quentin			31 J	Sylvestre

1 ZONE A
2 ZONE B
3 ZONE C



BAC GRIS PUCÉ UNIQUEMENT
> à sortir le jour même avant 12h
> à rentrer dès que possible après la collecte.



BAC JAUNE
> à sortir le jour même avant 12h
> à rentrer dès que possible après la collecte.

FERMETURE DES DÉCHÈTERIES
TOUS LES JOURS FÉRIÉS

Marché et services alimentaires

**Marché chaque
vendredi dès
16 heures**

Le vendredi, dès 16h (16h30) :

Nicolas : Ses fruits (exceptés les agrumes bien entendu) sont issus de sa propre production et de producteurs locaux. Circuit-court privilégié. 06 58 24 88 49

Sophie et sa « petite roulotte » : crêpes et galettes nature ou préparées. 06 26 62 36 11

Thierry : Fromages et charcuterie 06 37 66 06 53

Micha (nomade burger) : Burger et frites maison. 06 99 96 13 06

Miky (Rue de Macao) : plats asiatiques 07 89 60 76 55

Vincent : « Bistroté » (le 4^e vendredi du mois) 06 88 31 67 21

Commandes possibles chez tous nos commerçants.

Rappelons aussi la venue à trois reprises l'an passé du « Bistrot ambulant » qui proposa des planches de fromage-charcuterie et diverses boissons.



Le distributeur à pizzas

Implanté place Duchemin, le distributeur à pizzas appartient à M. et Mme Le Berre, habitants de Mondrainville, qui fabriquent non loin d'ici, à Bretteville l'Orgueilleuse. Le distributeur est régulièrement alimenté, le suivi des achats se faisant en direct. Pizzas froides ou chaudes ; 7jours/7.

Un nouveau service : la laverie automatique

En service depuis septembre 2024, la laverie automatique est installée dans la rue de la 15^e Division écossaise, sur le petit parking. Elle est composée de deux machines à laver et d'un sèche linge. En service 24h/24



Nouveau

« L'atelier by Ségoleine », un nouveau service de coiffure itinérante

Ségoleine et son camion aménagé vous propose depuis septembre 2025 ses services de coiffure, shampoing et autres soins liés aux cheveux chaque jeudi de 9h à 14h et vendredi de 9h à 20h sur le petit parking rue de la 15^e Division écossaise.

Bien penser à prendre rendez-vous, le vendredi notamment affichant souvent complet.

Tél : 06.73.68.63.90



Passeport et Carte Nationale d'Identité



Le recours à la pré-demande en ligne permet d'accélérer considérablement le temps de recueil en mairie ! Remplissez votre pré-demande de passeport ou de carte nationale d'identité par voie dématérialisée, via le site de l'Agence nationale des titres sécurisés (ANTS) : <https://passeport.ants.gouv.fr/demarches-en-ligne>. **Attention** : la pré-demande en ligne de passeport ou de CNI ne vous dispense pas de venir ensuite personnellement déposer votre demande en mairie. C'est une mesure de sécurité pour éviter l'usurpation d'identité.

Déposez votre demande dans la mairie de votre choix

Vous pouvez déposer votre demande dans une autre commune, (équipée d'un dispositif de recueil) que celle où vous résidez. En revanche, vous devrez récupérer votre nouveau titre au même endroit. Lorsque vous avez un rendez-vous, veuillez l'honorer et ne prenez pas plusieurs rendez-vous au risque d'engorger les plannings.

Documents originaux à fournir

De nombreuses procédures sont ralenties à cause d'une erreur ou d'un oubli de pièces du dossier de demande.

Vous devrez présenter les documents originaux suivants, ainsi que le formulaire CERFA papier ou le numéro de pré-demande si vous avez fait votre pré-demande en ligne :

- Votre CNI ou Passeport, valide ou périmé depuis moins de 5 ans ;
- Une photo d'identité de moins de 6 mois et conforme ;
- Un justificatif de domicile (sauf si vous avez utilisé Justif'adresse lors de votre pré-demande en ligne) ;
- Un timbre fiscal pour le renouvellement de passeport (86€, achetable en ligne) ;
- Pour la CNI, un timbre fiscal est nécessaire si vous remplacez votre carte pour perte ou vol (25€, achetable en ligne).

Recensement militaire citoyen

QU'EST CE QUE C'EST ? Le recensement citoyen ou militaire est obligatoire !

À l'âge de 16 ans, tout jeune Français doit faire la démarche de se faire recenser auprès de sa mairie. Le recensement permet à l'administration de convoquer le jeune pour qu'il effectue la **journée défense et citoyenneté (JDC)**. Après le recensement, il faut informer les autorités militaires de tout **changement de situation**. Le recensement permet aussi l'**inscription d'office** du jeune sur les listes électorales à ses 18 ans.

À noter : Si le jeune est atteint d'un handicap, et qu'il souhaite être dispensé de la JDC, il peut présenter dès le recensement un certificat médical précisant qu'il est inapte à y participer.

COMMENT PROCÉDER ? La démarche s'effectue en se rendant à la mairie de son lieu de domicile :

Il faut impérativement se munir :

- ♦ Pièce d'identité justifiant de la nationalité française (carte nationale d'identité ou passeport)
- ♦ Livret de famille à jour
- ♦ Justificatif de domicile de -3mois

Pour toutes informations : <https://www.service-public.fr/particuliers/vosdroits/F870>

Bon à savoir : Si les délais ont été dépassés, il est toujours possible de régulariser sa situation jusqu'à l'âge de 25 ans en procédant de la même manière que pour un recensement classique.

En cas d'absence de recensement

En cas d'absence de recensement, l'irrégularité est sanctionnée par le fait :

- ♦ de ne pas pouvoir participer à la **JDC** et en conséquence, de ne pouvoir passer aucun concours ou examens d'État avant l'âge de 25 ans,
- ♦ de ne pas être inscrit sur les listes électorales dès 18 ans.

DELIVRANCE D'UNE ATTESTATION Une fois le recensement effectué, la mairie délivre une attestation de recensement.

EN CAS DE PERTE ? Il n'est pas délivré de duplicata. En cas de perte ou de vol, il est possible de demander un justificatif de recensement au centre du service national dont vous dépendez.

Le Conciliateur de justice

A quoi sert un conciliateur de justice ?

Ces litiges et conflits, malheureusement très variés, qui empoisonnent la vie, constituent le domaine d'intervention des conciliateurs de justice, dont le double objectif est :

1) d'abord de les résoudre, par un accord amiable entre les parties, qui peut être :

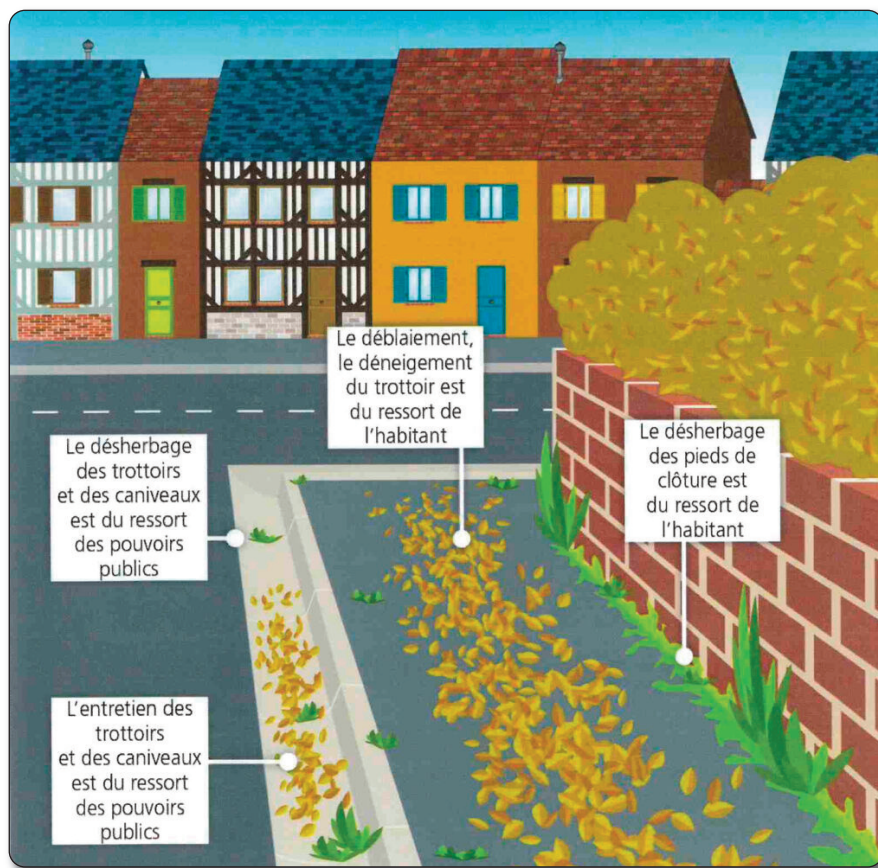
factuel : par exemple règlement d'une dette, exécution d'une obligation, cessation d'une infraction ou d'une nuisance, réparation d'un dommage...etc

ou formel, c'est à dire revêtant la forme d'un constat d'accord écrit, rédigé par le conciliateur et signé par les parties, valant contrat, et pouvant même être homologué par le tribunal judiciaire afin de lui donner force exécutoire. Cette formalisation est notamment requise pour tous les accords comportant des engagements s'étalant dans le temps.

2) mais aussi d'éviter une procédure judiciaire, qui ne peut être que longue, pénible, coûteuse, et aléatoire (car nul ne peut prétendre savoir ce qu'un juge décidera); et en faisant ainsi l'économie d'un procès, de désengorger la justice.

Le conciliateur de justice est un auxiliaire de justice officiel, et assermenté. Il est par ailleurs bénévole et ses prestations sont gratuites. Vous pouvez contacter le conciliateur de justice attaché au canton d'Evrecy, Jean HUREAU, en prenant rendez-vous à la mairie d'Evrecy (Tél 02 31 29 33 33) ou par mail : jean.hureau@conciliateurdejustice.fr

Entretien et nettoyage trottoirs



Entretien divers

Dans les lotissements, désherber le pied du muret donnant sur l'espace public et, bien entendu, assurer la taille des haies mitoyennes relèvent des devoirs de chacun, encore une fois, dans l'intérêt de tous.

Un arrêté municipal a été voté en juillet 2025 afin de rappeler à tous le caractère obligatoire de cet entretien.

Eau

Vous souhaitez connaître la qualité de l'eau que vous consommez. Rien de plus simple. Rendez-vous sur le site internet communal ou via cet accès direct à l'ARS :

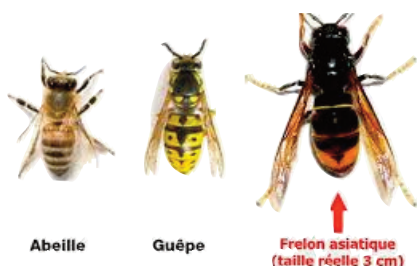
<https://sante.gouv.fr/sante-et-environnement/eaux/>

Lutte contre le frelon asiatique

Un nid de frelons asiatiques ?

Je le déclare auprès de ma mairie afin de profiter de la lutte collective et de le faire détruire. La municipalité prend jusqu'à présent à sa charge 50 % du coût de la destruction, l'autre moitié étant financée par le département... du moins jusqu'à ce que l'enveloppe allouée à ces destructions soit entièrement dépensée, ce qui fut le cas dès octobre dernier.

La municipalité a fait le choix de financer intégralement l'opération de destruction lors de la fin d'année dernière mais réfléchit à inciter les particuliers au piégeage dès le printemps. Nous y reviendrons probablement dans Grainville infos.



BONS REFLEXES !

1. Allez le déclarer auprès de votre mairie !

Informations à transmettre :

- Vos coordonnées (nom, adresse, numéro de téléphone)
- Où se trouve le nid chez vous (dans un arbre, sur la maison,...)
- Une estimation de sa grosseur (balle, ballon de foot...)
- La hauteur à laquelle il se trouve

2. Une entreprise de destruction prendra contact avec vous afin de venir détruire le nid.

Faire détruire les nids de frelons asiatiques de cette manière permet de **bénéficier d'une aide** de la part du département et de la mairie en fonction des communes.

Pour plus d'informations fredon.fr/normandie/nos-missions/especes-enjeux-sanitaire/frelon-asiatique

SIGNEZ SA PRÉSENCE !

Recommandations

- Ne pas s'approcher du nid
- Ne pas entrer dans un bâtiment fermé depuis longtemps
- Ne pas faire vibrer le support du nid
- Ne pas faire trop de bruit à proximité

Les assistants maternels

LISTE DES ASSISTANTS MATERNELS DE GRAINVILLE SUR ODON AU 17 DECEMBRE 2025

Pour accéder à la liste des assistants agréés du Calvados : monenfant.fr

Jean-Michel DUDOUIT

15 Rue des tilleuls

0686087158

biniou2@hotmail.com

Carole PEAN

3 Impasse Édith piaf

0617478209

Aurélié QUESNOT

2 Rue Olympe de Gouges

0749899241

aurelyjc.quesnot@gmail.com

Amandine CERE

1 Rue de la 15^e div. écossaise

0770502583

Christine BRINON

33 Rue Franz Schubert

0679370797

Dominique VAUDORNE

8 Rue de l'orge

0635253974

dominique.vaudorne@gmail.com

Angélique BOSSE

1 Impasse Georges Guétary

0677535649

Relais Petite Enfance

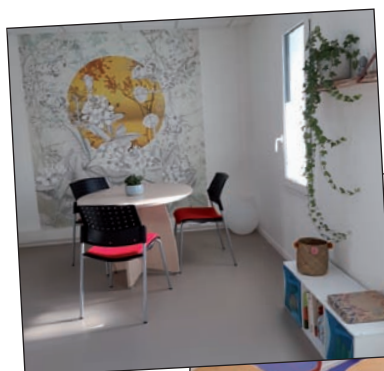
Le Relais Petite Enfance (RPE) autrefois RAM est un lieu d'écoute, d'information et d'animation.

Il a pour objectif d'aider les parents, les assistants maternels et les gardes d'enfants à domicile à se rencontrer, se connaître, dans le souci permanent d'améliorer la qualité de l'accueil des enfants au domicile.

Ce service est gratuit.

Gérés par la Mutualité Française Normandie-SSAM, les trois RAMS de la Communauté de Communes « Vallées de l'Orne et de l'Odon », les Pit'chouns, Les Lutins et les Frimousses s'adressent au public des 23 communes du territoire.

Le RAM LES LUTINS couvre les communes suivantes : Evrecy, Amayé-sur-Orne, Avenay, Maizet, Grainville-sur-Odon, Mondrainville, Gavrus, Bougy, Vacognes-Neuilly, Sainte-Honorine-du-Fay, Préaux-Bocage, Montigny, La Caine.



Sophie Lecarpentier, éducatrice de jeunes enfants, vous accueillera lors des matinées d'éveil et / ou sur rendez vous.

Les accueils sur rendez-vous ont lieu :

Au bureau du RAM « Les Lutins d'Orne Odon »

Rue des blés d'Or - 14210 EVRECY

02.31.77.65.56 ou 06.60.05.38.61

ram.lutins@mfn-ssam.fr



Enfance et adolescence

Géré par l'association Familles rurales d'Evrecy, le centre de loisirs est ouvert pendant les périodes de vacances scolaires et accueille les enfants du lundi au vendredi. L'équipe d'animation met en place un planning d'activités accompagnées d'une sortie par semaine.

Les enfants sont répartis dans différents groupes : les petits, les moyens et les grands, afin de respecter le rythme et les besoins de chacun. Vos enfants sont encadrés par des animateurs qualifiés et compétents.

Informations et dossier d'inscription sur le site famillesruralsevrecy@wanadoo.fr

Contact : Sylvain Samson, directeur de l'association par téléphone 02.31.80.11.33

Assistance et dépendance

COMBIEN COÛTE LE SERVICE DE TÉLÉASSISTANCE ?

Formule complète : 10€ TTC par mois*

Fourniture et maintenance du matériel (boîtier émetteur compatible avec toute technologie, médaillon d'alerte). Fourniture gratuite d'un second médaillon pour toute personne vivant au foyer.

Installation du matériel sous 48h ouvrées maximum, et, en cas d'urgence (sortie d'hospitalisation par exemple), dans la journée si la demande est formulée avant midi, sinon sous 24h maximum, ce sans frais supplémentaires.

Centrale d'écoute joignable 7 jours sur 7, 24h sur 24 en cas de déclenchement d'une alerte.

Déclencheur adapté aux personnes en situation de handicap (effort, écoulement, au souffle et signal visuel pour les personnes atteintes de surdité).

Fourniture d'une pince de préhension pour les personnes atteintes de raideurs ou d'arthrose au niveau des doigts.

Appel de convivialité en cas d'absence de contact avec la centrale d'écoute depuis 30 jours, délai abaissé à 20 jours pour les abonnés sans réseau de solidarité.

Service de soutien psychologique.*

Fourniture et pose d'une boîte à clés.**

2 modèles au choix (selon la configuration des lieux) dont l'un sous forme de cadenas qui évite d'avoir à percer des trous pour la fixation.

Service de messages d'alertes (canicule...).

* Tarif unique sans condition de ressources, éligible au crédit d'impôt. Un financement peut être accordé sous certaines conditions aux bénéficiaires de l'APA et de la PCH.

** L'installation de la boîte est gratuite sous condition qu'elle ait lieu le jour du passage du technicien. En cas de pose ultérieure, un coût supplémentaire de 15,00 € TTC est facturé.

Options (tarifs au mois)	
Bouton SOS géolocalisé :	10,56 €
Détecteur de fumée :	1,74 €
Chemin lumineux :	9,60 €
Déclencheur montre contemporaine :	3 €
Détecteur d'activité / inactivité :	1,38 €
Détecteur de risque de dénutrition :	1,38 €
Appels de veille sociale :	8,40 €
Solution multi-protections IP :	3 €
Détecteur d'inondation :	6 €
Détecteur de monoxyde de carbone :	3,11 €
Détecteur de gaz naturel :	3,11 €
Tablette senior :	54 €
Montre connectée géolocalisée :	24,90 €
Coussin ergonomique :	49,90 €

COMMENT S'ABONNER ?

Pour souscrire à ce service, il suffit de remplir le formulaire disponible sur calvados.fr ou de contacter VITARIS soit par téléphone au 02 31 99 04 62 ou par mail : teleassistance.calvados@vitaris.fr.

La résiliation, quel que soit le motif, est possible à tout moment, sans frais. Le mois entamé reste dû.

La facturation débute le mois suivant celui de l'installation du matériel chez l'abonné.

BON À SAVOIR

Une agence locale Vitaris, basée rue Pierre Gringoire à Caen, accueille le public du lundi au vendredi de 9h à 12h30 et de 13h30 à 17h.



EN SAVOIR PLUS
VITARIS : 02 31 99 04 62
DÉPARTEMENT DU CALVADOS
www.calvados.fr

Calvados
LE DÉPARTEMENT



Téléassistance CALVADOS

ABONNEZ-VOUS
10€
par mois*

VIVRE CHEZ SOI EN TOUTE SÉCURITÉ

Calvados
LE DÉPARTEMENT

calvados.fr

* Tarif unique sans condition de ressources, éligible au crédit d'impôt

DISPOSITIF DE TÉLÉASSISTANCE

« Le Département du Calvados propose un service de téléassistance vous permettant de rester autonome chez vous. Concrètement, il s'agit d'un médaillon que vous portez sur vous et qui vous permet de donner l'alerte en cas de danger, par exemple si vous tombez et que vous n'arrivez pas à vous relever.

Négocié au tarif de 10€ par mois, il est ouvert à tous les Calvadosiens vivant à domicile ou en résidence autonomie. »



ADMR DU GRAND ODON
70 allée Jacques Prévert 14790 VERNON
TEL : 02.31.26.58.53
MAIL : version@fedel4.admr.org
Plus d'informations sur admr14.org

Ouvert du lundi au jeudi de 9h à 12h et de 14h à 16h30.

Le jeudi après-midi et le vendredi matin joignable uniquement par téléphone.

Répondeur à disposition pendant les fermetures.

L'ADMR apporte des services à l'ensemble de la population de la naissance à la fin de vie pour un peu plus de confort, pour retrouver un équilibre familial, ou tout simplement pour continuer à vivre chez soi :

Entretien du logement, du linge.

Préparation des repas

Aide au lever, au coucher, à la toilette, à la prise des repas

Courses, déplacements, livraison de repas à domicile

Garde d'enfant à domicile, soutien et aide familiale, notamment lors d'ennui de santé.

L'association du grand Odon propose ses services, aux habitants de Grainville s/odon et alentours.



L'ADMR RECRUTE des aides à domicile :
Vous aimez prendre soin des autres ?

N'attendez plus et postulez vite !

Assistance et dépendance



Angélique NEEL
Secrétaire
✉ cmartin002@lerss.fr

SSIAD ÉVRECY
20, rue de la Cabottière - 14210 Évrecy
☎ 02.31.80.47.21 🌐 ssiad-evrecy.fr



Le SSIAD d'Évrecy est une association loi 1901 créée en 1985 pour permettre aux personnes âgées malades ou dépendantes d'être soignées chez elle, dans leur cadre de vie habituel.

Il est autorisé par le Préfet du Calvados pour délivrer, sur prescription médicale et avec l'accord de la caisse d'assurance maladie, des soins tant relationnels que techniques :

- soins d'hygiène / soins de nursing / soins infirmiers

Public cible :

- Personnes âgées de 60 ans et plus avec une dépendance
- Personnes adultes de moins de 60 ans avec une incapacité transitoire ou une pathologie invalidante

Vocation :

- d'éviter une hospitalisation
- de faciliter un prompt retour au domicile après une hospitalisation, retarder l'admission en établissement d'hébergement en s'assurant de la sécurité de la personne.

Le service a une capacité de 76 places. Les soins sont prodigués le matin et dans certains cas le soir. Le secrétariat est ouvert le lundi, mardi, jeudi et vendredi de 9h à 16h.



ANTENNE SOLIDARITÉ **Paroisse Sainte Monique de L'odon**

L'antenne solidarité est heureuse de vous accueillir chaque 1^{er} mercredi du mois à 14h aux salles paroissiales rue des Prés Hays (près de la maison de retraite de Verson).

Nos rencontres sont ouvertes à toutes les personnes de la Paroisse dont la commune de Grainville sur Odon fait partie. L'antenne est un lieu qui permet de rompre la solitude en se retrouvant ensemble pour échanger autour d'un goûter. Cette année, nous avons pu organiser des visites aux alentours et des piques niques partagés : Promenade sur le canal, visite de la basilique de Douvres la Délivrante et de la colline aux oiseaux...

L'année se termine avec un repas de Noël partagé. Chacun participe à son organisation en préparant un plat ou en décorant la salle.

Nous serons heureux d'accueillir de nouvelles personnes.

N'hésitez pas nous pouvons venir vous chercher à votre domicile.

L'antenne solidarité vous souhaite joie et bonheur pour 2026.

Contact :

Grainville sur Odon Anne Dudouit

Tél : 06 68 83 36 46



Contacts :

- Directrice : Mme de Péchy
- Adjointes : Mmes Flahaut, Juniot, Thomsen-Orhant, Bolzer, Lelandais, Tournière et Lebourgeois - Aides maternelles : Mmes Bouillon et Roux
- Personnel périscolaire : Mmes Françoise Gallot, Marina, Guillochin, Valérie Gury et Elodie Villy, M. Théo Pape
- Tel : Mondrainville : 02.31.97.39.18 / Classe de CE1/CE2 : 02.31.50.14.84 / Grainville : 02.31.80.87.75 / Cantine/Garderie : 06.42.87.05.37
- Réseau d'aide : M ; Renauld, psychologue scolaire / Mme Moutel, maître E

ANNEE 2025/2026

Cette année, l'école du "RPI des deux villages" accueille 135 élèves. Deux classes maternelles se trouvent à Grainville : une classe de petite et moyenne sections (24 élèves) et une classe de moyenne et grande sections (24 élèves). Quatre classes se trouvent à Mondrainville : une classe de CP/CE1 (21 élèves), une classe de CE1/CE2 (20 élèves), une classe de CE2/CM1 (23 élèves) et une classe de CM1/CM2 (23 élèves). Pour la deuxième année consécutive, les élèves du CP au CM2 se sont mobilisés pour leur marathon d'orthographe, au profit de l'association Aaron Man, association dédiée aux 1500 personnes atteintes en France de l'ataxie de Friedreich (maladie génétique rare), parmi lesquels Aaron, notre ancien élève de 15 ans. Grâce au concours des élèves de maternelle qui se sont également joints à cette cause en réalisant un grand défi de sauts, nous avons pu remettre avec émotion un chèque de près de 4 750€ pour aider à terminer l'extension PMR d'Aaron et lui permettre de recouvrer davantage d'autonomie. (Plus d'informations sur la page Facebook « Association AARON MAN ».)

Retour sur l'ANNEE 2024/2025

Certains projets sont chers à notre école et se répètent d'année en année comme des repères qui permettent de créer une identité commune à nos élèves : participation au Prix des Incorruptibles pour tous les élèves (Prix littéraire axé sur le plaisir de lire), déplacements vers la bibliothèque de Tourville pour les CP/CE1, visites à la maison de retraite pour les maternelles de Grainville (danses et chants, olympiades autour de l'action de lancer), visite de leur futur établissement (collège de Verson) par les CM2, découverte du site de Mondrainville par les élèves de Grainville devant le fréquenter l'année suivante etc.

En fin d'année, la communauté de communes a renouvelé l'intervention de M. Voisin à destination des élèves de CM2, qui leur a fait passer l'attestation du savoir rouler. Des séances sur le terrain de sport de Mondrainville ont précédé une balade encadrée en conditions de circulation réelle jusqu'au collège de Verson.

A l'occasion des fêtes de fin d'année, des séances de cinéma ont été offertes aux élèves : Le grand Noël des Animaux au cinéma Paradiso d'Aunay sur Odon pour les deux classes de Grainville, Angelo dans la forêt mystérieuse (CP et CE1) ou Sauvages (CE2, CM1 et CM2) au cinéma Lux pour les élèves d'élémentaire.

Grâce à l'association « Lire c'est partir », des ventes de livres neufs à 1€ ont été organisées tout au long de l'année sur les deux sites de l'école, dans un souci de favoriser l'accès à tous aux livres et à la lecture.

Enfin, les quatre classes de l'élémentaire ont participé cette année pour la première fois à un concours international de mathématiques, La course aux nombres, concours d'activités mentales. Le renouvellement de cette participation est demandé par de nombreux élèves.

Chaque année, des projets plus spécifiques sont mis en place par les enseignantes :

Les élèves des classes maternelles de Grainville se sont rendus à la Colline aux Oiseaux, à Caen, le 26 mai : ils ont fait des jeux d'orientation dans l'espace « Jardins du monde » puis se sont familiarisés avec la coopération et l'entraide, pour réussir à parvenir au centre du labyrinthe en petits groupes. Le 16 juin, ces mêmes élèves ont pu bénéficier d'une journée à Hermanville pour pratiquer la pêche à pied, s'adonner à des jeux de sable et étudier la laisse de mer.

Afin d'associer leurs élèves aux célébrations du Millénaire de la ville de Caen, Mmes Lelandais, Desrats et de Péchy ont organisé une première sortie sur Caen fin mars pour leur faire découvrir l'Abbaye aux Dames et l'Abbaye aux Hommes, sous forme de visites guidées, et déambuler sur les traces de la ville au Moyen-Age. En fin d'année, ces mêmes classes se sont rendues à Bayeux pour compléter leurs connaissances sur Guillaume le Conquérant en découvrant la Tapisserie, et pour s'initier à la calligraphie moyenâgeuse.

Les élèves des classes de CP et CE1 ont, de leur côté, bénéficié en avril d'un séjour à la mer de trois jours et deux nuits, à Turlaville dans la Manche. Ce séjour a été financé conjointement par l'APE, les mairies et la coopérative scolaire. Une petite participation a été demandée aux familles.

Au programme : visite de la Cité de la mer à Cherbourg, découverte de Tatihou et du phare de Gatteville, visite d'une ferme ostréicole et activités sur le milieu marin. Les trois jours ont laissé de beaux souvenirs aux enfants, comme celui de la balade contée dans les dunes en soirée.

Les élèves de la classe de CM1/CM2 ont participé au projet départemental Pulsation : Après avoir appris 6 chants du répertoire de musiques actuelles (allant de Julien Clerc à Juliette Armanet en passant par Voyou, Suzane, Piers Faccini ou encore Delgres), les élèves ont participé à une rencontre de chant choral sur la scène de la Loco à Mézidon, accompagnés par un véritable orchestre.

Cette même classe a participé pour la première fois au Concours des Petits champions de la lecture, concours national de lecture à voix haute. Son représentant, Titouan, s'est fièrement produit sur la scène de la Bibliothèque Alexis de Tocqueville à Caen, et n'a pas démerité en parvenant à dompter timidité, stress et anxiété devant un amphithéâtre comble.

Les élèves de cours moyen ont en outre débuté une correspondance épistolaire avec une école du Pays de Galles. Les élèves de cette école apprennent le français et nous ont fait le plaisir de venir à notre rencontre fin avril, donnant lieu à une bel échange entre les enfants des deux pays, sous le signe de la camaraderie et de la complicité, autour des jeux et des goûters partagés.

Le dernier jour d'école, la tradition fut respectée : élèves de maternelle et d'élémentaire, parents et anciens élèves qui le souhaitaient ont pu se retrouver pour fêter la fin de l'année sur le stade de Grainville.

Tous les élèves de l'école "RPI des deux villages" et leurs enseignantes vous adressent leurs
Sincères vœux de bonheur et de bonne santé pour 2026 !





ASSOCIATION DES PARENTS D'ÉLÈVES

C'est une association soumise à la loi 1901 à but non lucratif. Elle rassemble l'ensemble des parents d'enfants scolarisés au sein du regroupement scolaire de Grainville-Mondrainville.



NOUVELLE RENTRÉE

Bureau Inchangé

- Co-présidentes: Elodie GROUET & Julie GONDOUIN
- Secrétaires: Patricia LECLAVIER & Julie RESTOUT
- Trésorières: Meghann LEROYER-PROSPER & Manon GIRAUD

+

Nouveaux parents motivés

=

Investissements et échanges concernant les événements et projets à venir pour améliorer le quotidien des enfants de l'école

PRINCIPAUX OBJECTIFS DE L'APE

- ✓ Rassembler enfants et parents autour de moments festifs et conviviaux
- ✓ Créer du lien social dans nos 2 communes et écoles
- ✓ Collecter des fonds permettant de soutenir des projets scolaires et d'améliorer la qualité de vie des élèves.



MANIFESTATIONS RÉALISÉES EN 2024-2025



Boum d'Halloween et chasse aux bonbons

Marché de Noël et vente de sapins

Opérations Agrumes

Opération Biscuits Saint Michel

Spectacle pour enfant

Fête de l'école



FINANCEMENTS

- Cadeaux de Noël pour chaque classe
- Participation aux sorties scolaires dont la classe de mer des CP et CE1
- Un livre offert à chaque élève
- Une calculatrice aux élèves de CM2
- Une ardoise et crayon woody pour le passage en CP

PROJETS

- Course d'orientation d'Halloween
- Marché de Noël avec vente de sapins
- Opération Agrumes
- Opération biscuits Saint Michel
- Carnaval
- Fête de l'école

GRAND MOMENT:

Année spéciale cirque avec le spectacle réalisé par tous les enfants du RPI et la Fête de l'école le samedi 6 juin 2026.

SUIVEZ NOS ACTUALITÉS SUR LES RESEAUX !



OU CONTACTEZ NOUS

apegrainvillemondrainville@gmail.com

BELLE ET HEUREUSE ANNÉE 2026 !!!

L'équipe de l'APE

Garderie et cantine

La garderie périscolaire est un service géré par les communes de Grainville et de Mondrainville dans le cadre du Regroupement Pédagogique intercommunal (RPI). Elle accueille dès 7h30 le matin et à partir de 16h30 le soir à la fois les enfants de maternelle mais aussi ceux de l'école élémentaire. Les enfants sont encadrés par deux agents, Gaëlle et Marina.

Un goûter, intégré au tarif forfaitaire, est servi tous les soirs aux enfants.

Tarif : matin : 1,50€ ; soir : 3€ (dont 0,50€ de goûter)

Le RPI dispose de deux cantines, l'une à Grainville pour les maternelles et l'autre à Mondrainville pour les enfants de l'école élémentaire. A Grainville, deux services sont désormais organisés pour accueillir la petite cinquantaine d'enfants qui y mangent régulièrement.

Les repas sont préparés et livrés en liaison chaude par le SIGRSO (syndicat intercommunal de gestion de la restauration scolaire de l'Odon). Le SIGRSO s'attache à proposer des repas de qualité préparés le plus possible par le personnel, en s'appuyant sur une cuisine traditionnelle et des produits de saison. Pour les enfants allergiques, les menus peuvent être adaptés sous réserve d'obtention d'un PAI (Projet d'accompagnement individualisé) signé.

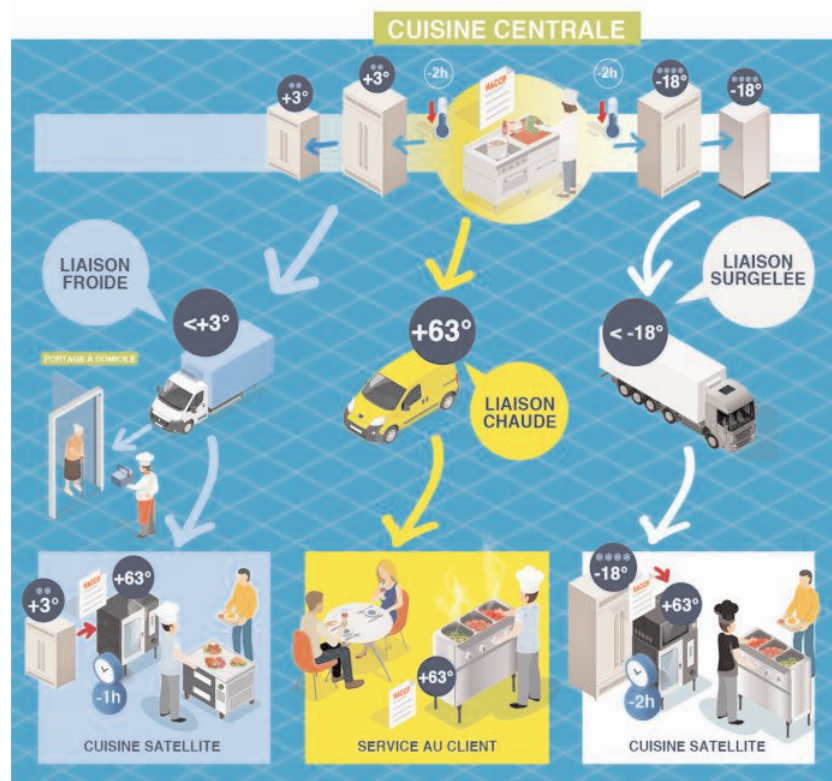
Pour les inscriptions, contacter Marina GUILLOCHIN Tél : 06 15 62 13 44 (présente tous les jours à la garderie)

SIGRSO

Le SIGRSO (Syndicat Intercommunal de Gestion de la Restauration Scolaire de l'Odon) est un syndicat intercommunal dont la mission est la préparation et la livraison de repas dans les restaurants scolaires des communes adhérentes.

Ces communes adhérentes sont actuellement au nombre de 12 : Louvigny, Baron-sur-Odon, Bougy, Fontaine Etoupefour, Grainville-sur-Odon, Mondrainville, Amayé-sur-Orne, Saint Germain la Blanche Herbe, Saint Contest, Laize-Clinchamps, Esquay Notre Dame et St Martin de May (St Martin de Fontenay a rejoint le syndicat dans le cadre de sa fusion avec May sur Orne).


Les repas sont livrés en liaison chaude : ils sont fournis dans des containers isothermes gardant les aliments à bonne température (chaude ou froide selon les plats).



L'objectif du SIGRSO est d'assurer une restauration de qualité, sous forme de cuisine traditionnelle, permettant l'équilibre alimentaire et l'éveil du goût chez les jeunes enfants.

La plupart des plats sont cuisinés par le personnel du SIGRSO à partir de produits frais, c'est-à-dire non surgelés. Les viandes de bœuf, porc et volaille sont toujours d'origine française.

Ecole maternelle et primaire Sainte Claire




**PORTES
OUVERTES,
SAMEDI 24
JANVIER,
DE 10H À 12H**

ECOLE SAINTE CLAIRE

Ecole maternelle & élémentaire

Grainville-sur-Odon



NOTRE ÉCOLE

L'établissement accueille les enfants de la toute petite section (2 ans et demi) au CM2.

L'école Sainte Claire est une école familiale où les enfants peuvent s'épanouir, grandir, apprendre et partager.

L'enseignement permet aux enfants d'acquérir des bases solides pour préparer leur avenir et devenir autonome. La communauté éducative accompagne chaque enfant dans ses moments de vie en collectivité.

L'association des parents d'élèves (APEL) s'investit auprès des enfants et permet la réalisation de nombreux projets.

EN QUELQUES MOTS...

- Un accueil à partir de 2 ans et demi en toute petite section.
- Des enseignants passionnés qui souhaitent que chaque enfant puisse apprendre, grandir et s'épanouir.
- Le numérique dans les classes comme outil pour apprendre autrement.
- La garderie, l'étude et le temps méridien encadrés par l'équipe de l'école.
- Différentes activités et sorties variées, tout au long de l'année.
- Un environnement riche propice à un enseignement diversifié.
- Un lien étroit avec la paroisse et le prêtre référent.

L'école Sainte Claire est un établissement sous contrat avec l'État. Nous suivons donc les instructions Officielles de l'éducation nationale.



ministère
éducation
nationale



UNE ÉQUIPE INVESTIE

L'ensemble de l'équipe éducative accompagne les enfants durant tous les temps de vie scolaire, afin qu'ils s'épanouissent dans un environnement serein et sécurisant. Les enseignants travaillent en équipe et avancent ensemble pour le bien-être de tous. Les temps extrascolaires (restauration, garderie et étude) sont pris en charge par le personnel de l'établissement.

LA COMMUNICATION

Puisque vous êtes les principaux éducateurs de nos élèves, il est indispensable qu'un lien de confiance puisse s'installer et que la communication soit au centre de la relation famille-école. Différents outils nous permettent de communiquer avec vous. L'équipe est toujours disponible pour échanger.

LA PÉDAGOGIE

Nous cherchons à ce que chaque enfant grandisse et s'épanouisse. Chaque élève est accompagné afin qu'il puisse acquérir les compétences nécessaires. Nous n'hésitons pas à différencier les apprentissages, et prenons en compte la progression de chacun. Différentes pédagogies sont mises en place afin de répondre aux besoins de tous, tout en maintenant la dynamique collective de l'école.



PARTAGER, RESPECTER ET DÉCOUVRIR POUR S'ÉPANOUIR !



**Venez
découvrir
l'école !**

CONTACT

- ☎ 02.31.80.95.72
- 🌐 www.ecole-sainteclair.fr
- ✉ direction@ecolesainteclair14.fr
- 📍 Rue des écoles,
14210 Grainville-sur-Odon



APEL (Association des Parents d'Elèves de L'Ecole Sainte Claire)



L'Association des Parents d'Elèves est très investie dans l'école et propose différents événements pour le plus grand plaisir des enfants, des parents et de l'équipe éducative.



Tout au long de l'année, elle mène différentes actions dans le but d'obtenir des bénéfices financiers. Grâce à cela elle peut organiser des manifestations, mais aussi participer au budget pédagogique de l'école et aux sorties pédagogiques des enfants.

Plus les adhérents sont nombreux, plus il y a de nouvelles idées, de nouvelles actions mais également de nombreux "bras" pour mener à bien ces manifestations ! Tout ceci dans la bonne humeur juste pour le plaisir de nos enfants !



Retour sur les investissements de l'APEL.

Grâce aux fonds récoltés **en 2023**, les maternelles ont eu la joie d'avoir une nouvelle structure de jeu.

En 2024, les plus grands, ont la possibilité de jouer au foot avec l'ajout de deux cages de but.

En 2025, L'APEL s'est focalisée sur des événements qui lui semblaient importants, comme l'initiation aux premiers secours. L'APEL a donc fait intervenir la Croix Rouge et une infirmière afin que chaque enfant puisse apprendre les gestes qui sauvent.



Nouveautés



Chaque année, L'APEL poursuit son ambition de mettre en place de nouveaux projets aux profits des enfants.

Ainsi nous avons eu le plaisir de réaliser notre seconde édition de la journée sportive durant laquelle, les enfants ont eu une initiation à 5 sports différents et ont participé à un cross autour de l'école.

Et en 2025/2026... Il se passera quoi ?

S'appuyant des moments forts de l'année, l'APEL organise ses traditionnelles manifestations comme le marché de Noël, la vente de chocolats et de sapins, la tombola des galettes des rois, le carnaval des enfants, la chasse aux oeufs pour Pâques et la kermesse de fin d'année.



Suivez-nous sur les réseaux sociaux...
APEL SAINTE CLAIRE - 1 Rue des écoles, 14210 GRAINVILLE S/ ODON
apelgso@gmail.fr



Amis de Jean Bosco

Bois de Jean Bosco : Quelles perspectives ?

Il y a un an déjà, nous apprenions dans la presse la mise en vente du bois des Amis de Jean Bosco, situé sur les communes de Mondrainville, Gavrus, Baron sur Odon et Tourville sur Odon. Cet espace ouvert au public depuis plus de trente ans risquait-il dès lors d'être fermé au public, privant ainsi d'un remarquable espace naturel très prisé ?



promeneurs du dimanche, randonneurs et autres sportifs

À l'issue d'une réunion publique organisée à Mondrainville sous l'impulsion des maires, une trentaine de citoyens des communes concernées se sont alors regroupés afin de créer une association "Le bois de Jean Bosco ouvert à tous". Notre souhait est simple : que cet espace puisse rester ouvert au public, et dans des conditions identiques (ou similaires) à aujourd'hui.

Notre association a d'abord cherché à recenser les pratiques. Il s'avère que plus de 15 associations le fréquentent, y drainant plus de 1 500 personnes par an. Plusieurs écoles y emmènent régulièrement des élèves, permettant ainsi aux jeunes générations de découvrir les joies de cette proximité à la nature. Comme chacun peut le constater, le bois est un espace prisé tout au long de l'année, et particulièrement les week-ends. Espace calme et ressourçant, réservoir de biodiversité, paysages agréables, chemins variés et techniques pour les sportifs, espace dans lequel petits et grands peuvent prendre plaisir en toute sécurité, lieu de balade pour nos amis à quatre pattes... autant d'atouts qui reviennent fréquemment dans les échanges. Chacun y trouve ainsi son bonheur en toute saison !

Il faut noter que de tels espaces boisés sont rares autour de Caen. Nous sommes ainsi nombreux à dire que ce bois constitue un atout fort pour notre cadre de vie ; en atteste le fait que près de 90% des personnes que nous avons interrogées sont prêtes à participer à un financement participatif dans le but de contribuer à le maintenir, et également prêtes à signer un manifeste pour défendre cette position.

Nous avons ensuite rencontré les élus (maires, présidents des communautés de commune Caen La Mer et de la Vallée de l'Orne et de l'Odon, député de la circonscription, et élus départementaux) pour leur partager ces constats sans ambiguïté, et avons essayé d'identifier les contraintes, points de blocage, mais également les opportunités afin de construire une solution permettant de maintenir le bois ouvert. Les élus reconnaissent sans difficulté l'intérêt de cet espace, mais les contraintes budgétaires importantes auxquels ils font face réduisent significativement leurs moyens d'actions. En effet, outre l'investissement initial nécessaire pour acquérir le bois, il faut par la suite prévoir un budget annuel pour son entretien, les recettes potentielles restant limitées.

À notre grande surprise, comme cela a été annoncé dans la presse début octobre, une piste sérieuse mais non encore officielle semble se construire autour du rachat du bois par un "acquéreur privé, amoureux de la nature", et qui souhaiterait "laisser le bois ouvert au public", l'entretien restant à prendre en charge par les collectivités. Nous nous réjouissons naturellement de cette avancée. Toutefois à ce jour, aucune annonce officielle n'a été effectuée, ce qui est source d'inquiétude. Face à cette situation, nous restons patients, vigilants, et résolument actifs pour continuer à faire entendre notre message. Espérons que l'année 2026 voit le dénouement de ce projet qui nous tient à cœur !

N'hésitez pas à nous contacter à ce sujet : assoboisjb@ecomail.fr

Le Conseil d'Administration de l'Association :

Quentin Marquer, Alexandra Bourguignon, Emilie André, Coralie Dubos, Adeline Prévost, Didier Lardillier et Olivier Meyer.



Responsables des Associations GRAINVILLAISES

ASSOCIATION DES LOISIRS GRAINVILLAIS	Jean ANDRE	jean.andre74@orange.fr
DANSE MODERNE	Ludivine LESIGNE	ludivine.addes@wanadoo.fr
LES TOILES DE GRAINVILLE	Marie-Claude ARTHAUD	arthaud.dany@wanadoo.fr
FOOT VETERANS	Jean-Christophe VERRIER	jcverrier@free.fr
FOOTBALL CLUB GSOFC	Olivier MAHIER	association.gsofc@gmail.com
COMITE DE JUMELAGE	Jean-Michel DUDOUIT	binjou2@hotmail.com
CLUB DE L'ESPERANCE	Jérôme LEPAINTEUR	leplon_pat@live.fr
ANCIENS COMBATTANTS "Section Grainville"....	Alain CARABEUF	carabeuf.alain@orange.fr
ASSOCIATIONS DE PARENTS D'ELEVES		
APE ECOLE PUBLIQUE	Elodie GROUET/Julie GONDOUIN	apegainvillemondrainville@gmail.com
APEL ECOLE STE PAULE	Stéphane BUNEL	apelgso@gmail.com
OGECE	Andrés MAHIEU	

Grainville-sur-Odon Football Club (GSOFC)



Notre club de football Grainville Sur Odon FC continue toujours son ascension. En effet, une nouvelle main courante a été installée et nous remercions la mairie ainsi que nos sponsors et nous continuons sur notre lancée avec la mairie et l'équipe technique pour que nos joueurs soient dans les meilleures conditions et restent positifs malgré une baisse de régime, nous espérons que la deuxième phase se passe mieux que la première.

Nos ambitions :

Pour cette nouvelle saison, de nouveaux objectifs ont été définis. Nous espérons le maintien de notre équipe A en Départemental 2 ainsi que le maintien de notre équipe B en Départemental 3. Nous comptons sur vous pour venir encourager tous les dimanches après-midi nos équipes sur les terrains de Grainville (planning des matchs à retrouver au stade des loisirs).



Nous continuons aussi le développement de notre équipe jeunes. En effet, la saison dernière un premier plateau très prometteur a eu lieu sur nos terrains.

Cette année, nous voulons continuer sur cette lancée et recherchons toujours de nouveaux jeunes, garçons et filles . Les entraînements ont lieu tous les mercredis après-midi avec plateaux les samedis matin.

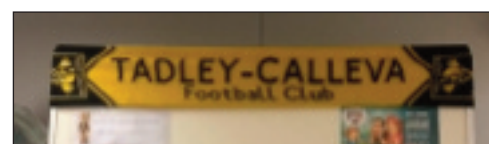
Nous proposons la licence gratuite de nos jeunes recrues cette saison encore.

Pour plus d'information : vous pouvez nous joindre par téléphone au 06.69.11.35.63 ou sur notre page facebook GSO FC.

Enfin, en plus de ces objectifs, nous souhaitons toujours la création de notre première équipe féminine pour la saison prochaine et travaillons conjointement avec la mairie pour une amélioration de nos structures et bien-être de nos joueurs.



Tous nos licenciés et membres du bureau vous présentent leurs meilleurs vœux pour l'année 2026 et vous remercient pour votre fidélité. Nous tenons à remercier notre ami Andrew Mc Steen pour ce présent (écharpe ci-dessous) et nous lui souhaitons une très bonne année 2026.



Association des Loisirs Grainvillais

Assemblée Générale - Vœux - Galette des rois :

C'est à la salle de Monts en Bessin que notre A.G. a eu lieu le 9 janvier, sur 158 adhérents à jours de la cotisation 153 d'entre eux étaient présents à celle-ci. Nous avons accueilli Madame et Monsieur FERRET (Alcool et Conduite) partenaires dans notre action sur la sécurité routière. Excusés M. Maurice Maire de Grainville et Madame Dahoux adjointe du milieu associatif, pris par des permanences. Cette A.G. fut également un moment de convivialité et de partage avec notre traditionnelle galette des rois clôturant cette sympathique soirée.

Soirées :

Notre couscous du 1^{er} mars dans la salle de Monts en Bessin fut une réussite, dans une superbe ambiance pour apprécier ce moment de convivialité. Notre soirée Paëlla du 15 novembre a fait salle comble, ambiance, décoration tout était rassemblé pour une soirée mémorable.

Chasse aux oeufs :

Environ 70 enfants étaient présents pour cette chasse aux œufs réservée aux écoles primaires de Mondrainville et Grainville. Chaque enfant a reçu un ticket de tombola pour gagner en plus un œuf ou un lapin (gros), 1 pour les petits et 1 pour les CE1 au CM2.

Vente de Plants :

Le 25/04 nous avons, jour du marché, réitéré la vente de plants de légumes et fleurs vivaces. Beau succès et des promesses pour 2026.

Sortie 3 jours et une journée :

Cette année nous avons pris le pari d'une journée uniquement et une sortie sur 3 jours. Pari réussi. Du 26 au 28 avril direction la Belgique. 48 adhérents ont profité de la visite guidée de Bruges, suivie après le déjeuner d'une croisière promenade sur les canaux, d'un temps libre dans le centre historique de Bruges. Après une nuit reposante à Bruxelles, visite guidée de celle-ci, l'Atomium, la Tour Japonaise, la résidence privée du Roi, l'îlot sacré avec le Palais des Nations, le palais et la place Royale. Visite guidée pédestre du centre de Bruxelles ainsi que le musée Bruxellois de la Gueuze. Sur le retour vers la Normandie, étape à Amiens avec croisière commentée en barque dans les hortillonnages et visite guidée de la cathédrale. Le 27 mai direction le Canada, je veux dire le Canada Normand en Seine maritime. Parc Canada pour une visite guidée des bisons en camions militaires, visite également du Parc à Loups.

Voyage :

Du 4 au 11 octobre direction pour 57 personnes le Monténégro, nouvelle république de l'ancienne Yougoslavie. Programme chargé pour ce circuit avec pour nous mettre dans le bain une journée à Dubrovnik en Croatie, visite guidée de la vieille ville accompagné d'un guide local (balade sur le plus grand lac d'eau douce des Balkans, le lac de Skadar, paysages et routes d'altitude).

Monastères Ostrog/Moraca/Kolasin. Parc Biogradska, Tara, défilé de la beauté sauvage du Monténégro.

Céatinje capitale historique et culturelle du Monténégro. Ne pas oublier la baie de Kotor avec la visite de celle-ci, découverte du fjord le plus méridional d'Europe par cette belle croisière permettant de découvrir les 4 baies.

Journées Adhérents :

Journée détente des adhérents le 22 mai et des marcheurs le 26 juin. Un peu de marche le matin, déjeuner et après-midi jeux pour finir la journée.

Sécurité routière :

Le 16 et 23 octobre journées consacrées aux panneaux et aux questions posées lors du code de la route.

Le 16 fut l'occasion pour les 30 personnes inscrites de participer sur invitation de la Mairie à l'inauguration du panneau Village prudent sous l'égide de la Prévention Routière.

L'Association des loisirs Grainvillais vous souhaite une bonne et heureuse année 2026



ASGO Foot Vétérans



Notre association se compose d'environ 25 membres plus ou moins (de 26 à 75 ans).

C'est surtout le plaisir de se retrouver entre nous qui nous anime.

Que ce soit sur le carré vert Grainvillais, à la salle Omnisports de Mouen ou sur le stade éclairé de Cheux, les entraînements où les matchs se déroulent toujours dans une bonne ambiance.

Depuis 2 ans, nous sommes inscrits dans le championnat de Foot Loisir organisé par le district du Calvados de Football. Nous évoluons dans la Poule B (Niveau intermédiaire). Celle-ci est composée de 8 équipes. A la mi-Novembre nous étions 4^{ème}.

On possède au sein du club, une cellule de recrutement très active sur le plan international (Rires) . En effet, nos recruteurs ont réussi à faire signer 2 Chiliens (Lito et Pablo) , Hyacinthe (notre PELE Togolais) , Evane (un jeune Gabonais prometteur) et s'en oublier Willy, notre dernière recrue Réunionnaise . Mais bien sûr , nous avons majoritairement des Joueurs issue du « Cru »....

Certains sont supporters de notre Stade Malherbe (moi le premier...), d'autres du PSG et de l'OM (oui , oui ça fait des discussions animées) et je vous passe, les rivalités entre Lyonnais et Stéphanois.... Tout ça pour vous dire que cela chambre à tout va !!!

Mais toujours dans la bonne humeur et le respect ... Le plus important, est qu'ils seront tous présents comme bénévole, le Dimanche 31 Mai 2026 (Fête des mères) à l'occasion du traditionnel Vide Grenier. En tant que président, je ne peux que me réjouir de cet engouement. Les bulletins d'inscriptions seront distribués dans vos boîtes aux lettres début Mai.

Toute cette joyeuse équipe, se joint à moi, pour souhaiter à l'ensemble des Grainvillais, une belle et heureuse année 2026.

Jean-Christophe VERRIER
Président ASGO Foot Loisir



Le Comité de Jumelage



Tout d'abord nous tenons à rendre hommage à Mr DUPONT Raymond qui était l'un des piliers de notre jumelage. Nous pensons très fort à lui ainsi qu'à ses proches Cette année nous étions de retour chez nos amis allemands qui nous attendaient avec un programme bien fourni.

1^{er} jour : arrivée à Unterpleichfeld / repas en familles / concert de la famille Ziegler en l'église de Burggrumbach / soirée dans les familles

2^{ème} jour : Visite de la ville de Coburg et son musée
Repas à Maroldswiesach à l'auberge de la brasserie Hartleb

3^{ème} jour : Matinée consacrée à la visite de l'exploitation maraîchère Schlereth suivi d'un pique nique
Après midi libre Soirée festive tous ensemble

4^{ème} jour : Après une reunion des deux comités, départ pour la France

Plusieurs actions ont ponctué cette année 2025 un concert hommage à Johnny Hallyday au mois de juin une soirée théâtre avec la compagnie L'AlhaDuo au mois d'octobre Nous sommes en plein préparatifs afin de recevoir nos amis allemands ATTENTION Cette année l'échange aura lieu du jeudi 04 JUIN au dimanche 7 JUIN 2026 (à la demande du comité allemand).

Nous comptons sur les grainvillais pour venir nous rejoindre.

Frohes Neues Jahr 2026 !

Vice président DUDOUIT jean michel / binou2@hotmail.com / 06 86 08 71 58

Vice trésorier FIANT jean claude / Vice secretaire LORENCE claude





École de Danse, Yoga et Pilates de Grainville-sur-Odon : bien-être, énergie et plaisir pour tous !

À Grainville-sur-Odon, l'École de Danse, Yoga et Pilates vous invite à découvrir une large gamme d'activités adaptées à tous les âges et à tous les niveaux. Plus d'une centaine d'adhérents profitent déjà des cours proposés dont une quarantaine de notre commune. Que vous recherchiez une pratique douce ou plus dynamique, chacun peut y trouver son bonheur.

Tous les cours sont animés par Lydie Marais-Baltus, professeure diplômée et expérimentée, dans une ambiance conviviale et bienveillante.

Des disciplines variées pour se faire du bien

■ **PILATES** : Renforcez votre corps en douceur, améliorez votre posture et gagnez en souplesse grâce à nos séances de Pilates. Trois créneaux sont proposés :

Lundi : de 18h à 19h
Mercredi : de 9h30 à 10h30
Jeudi : 20h30 à 21h30 (20h00- 21h00) à partir du mois de novembre.

■ **DANSE** : Enfants, adolescents ou adultes, débutants ou confirmés : chacun trouvera un cours à son rythme.

Mercredi :
Éveil danse (enfants) : 16h30 à 17h15 (reprise à la rentrée 2026)
Cours technique : 15h30 à 16h30 (16h15-17h15 à partir de novembre)
Danse adultes : 17h30 à 18h30

■ **YOGA** : Prenez un moment pour vous détendre et apaiser votre esprit avec nos séances de yoga :

Lundi : de 19h à 20h
Mercredi : de 18h45 à 19h45

Il reste des places – Rejoignez-nous !

Les inscriptions sont encore possible dans certains cours ! Que vous soyez débutant ou pratiquant confirmé, vous pouvez venir essayer un cours et choisir le créneau qui vous convient.

Il n'est jamais trop tard pour vous accorder un moment de bien-être et de détente.

Spectacle de fin d'année

Tout au long de l'année, nos danseuses s'entraîneront avec enthousiasme pour préparer le spectacle de fin d'année, moment fort et convivial de la saison. Dimanche 29 juin 2026, à la salle des fêtes d'Aunay-sur-Odon : un rendez-vous à ne pas manquer, réunissant familles, amis et habitants autour du travail et de la passion de nos élèves.

Renouvellement du bureau

Cette année marquera également un **renouvellement du bureau de l'association**. Certains membres actuels quitteront leurs fonctions, et de **nouvelles personnes sont invitées à rejoindre l'équipe** afin de faire vivre et grandir l'école.

➔ Si vous souhaitez vous impliquer dans la vie de l'association, n'hésitez pas à vous faire connaître, votre aide et vos idées seront les bienvenues !

Remerciements

Un grand merci à la mairie de Grainville-sur-Odon pour la mise à disposition de la salle municipale et son soutien fidèle. Grâce à cette collaboration, l'école peut proposer des cours dans des conditions optimales et accessibles à tous les habitants.

Nos vœux pour 2026

Toute l'équipe souhaite une belle et heureuse année 2026 à ses adhérents et à l'ensemble des habitants de la commune.

Que cette année soit placée sous le signe de la forme, du bien-être et de la bonne humeur !

Nous espérons vous retrouver nombreux dans nos cours pour partager ensemble énergie, détente et plaisir de bouger.

Infos pratiques :

Lieu des cours : Salle polyvalente sous la mairie ou préfabriqué à côté de l'école maternelle publique

Contact et inscriptions : ecolededansegrainvillesurodon@orange.fr ou 06 82 08 89 37

Rejoignez une équipe dynamique et souriante, où chaque cours est un moment de partage et de bien-être !



Le Club de l'Espérance



Nos adhérents et adhérentes se réunissent le mardi après-midi de 14h à 18h pour jouer à différentes activités (tarot, belote, dame de pique et autres jeux).

Cette année, nous nous sommes réunis pour des journées à thème : galette des rois, un repas moules frites, bolognaise et saucisse choux puis jeux pris à la salle mais également un goûter de Noël.

Notre structure reste toujours ouverte à de nouveaux adhérents et nous serons ravis de les accueillir parmi nous.

Alors n'hésitez pas à franchir les portes de la salle ou à contacter M LEPLONGEON Patrice au 06 31 77 04 36 pour tout renseignement complémentaire et/ou adhésion.

Bonne année 2026 à tous.

LEPLONGEON Patrice, Trésorier

Les Toiles de Grainville sur Odon

Les Toiles



Le groupe des peintres amateurs a repris le chemin de l'atelier le 17 septembre.

On se réunit tous les mardis de 14h à 17h30.

Pour clôturer la saison, le travail réalisé dans l'année a été exposé à la petite mairie, jour du vide grenier, cette exposition a rencontré un franc succès.

Tous les membres de l'atelier peinture vous souhaitent une très bonne année 2026



Marie-Claude ARTHAUD

Anciens Combattants



L'Union Nationale des Combattants de TILLY SUR SEULLES - GRANVILLE SUR ODON - BUCEELS - SAINT VAAST SUR SEULLES est une association Loi 1901 qui accueille tous Patriotes sans distinction d'opinion, de race ou de religion pour : - Contribuer au devoir de mémoire et à la formation civique des jeunes générations - Rassembler les hommes et les femmes qui ont porté l'uniforme pour la défense de la France pendant les conflits ou au titre du service national, les veuves d'anciens combattants et les veuves et orphelins de guerre, - Maintenir les liens de camaraderie, d'amitié et de solidarité qui existent entre tous ceux qui ont participé à la défense de la Patrie, - Perpétuer le souvenir des combattants morts pour la France, - Participer à l'esprit de défense par son témoignage et ses réflexions .

Les rendez-vous patriotiques :

- 29 avril : souvenir des victimes et des héros de la Déportation
- 8 mai : commémoration de la victoire du 8 mai 1945 : 80^{ème} anniversaire
- 13 mai : fête nationale de Jeanne d'Arc et du patriotisme
- 7 juin : hommage aux soldats anglais, morts lors de la bataille (juin 1944) de Tilly/Seulles
- 8 juin : hommage aux "Morts pour la France" en Indochine
- 18 juin : commémoration de l'appel du 18 juin 1940 du général de Gaulle,
- 15 juillet : journée nationale à la mémoire des victimes des crimes racistes et antisémites et d'hommage aux "Justes" de France,
- 25 septembre : hommage aux harkis et des formations supplétives,
- 11 novembre : journée Nationale du souvenir & commémoration de l'armistice du 11 novembre 1918,
- 5 décembre : hommage aux morts pour la France en AFN

*Rejoignez-nous et participez activement au Devoir de Mémoire Patriotique tout particulièrement les :
8 MAI - 18 JUIN - 11 NOVEMBRE*

« Il y a quelque chose de plus fort que la mort, c'est la présence des absents dans la mémoire des vivants ».

Jean d'Ormesson

Bonne et heureuse année 2026

Démarches Administratives

PIÈCES DEMANDÉES	OU VOUS ADRESSER	PIÈCES A FOURNIR
Carte nationale d'identité Passport biométrique	AUNAY-SUR-ODON / BALLEROY / BAYEUX / CAEN / COLOMBELLES / CONDE SUR NOIREAU / DIVES-SUR-MER / DOUVRES LA DELIVRANDE / EVRECY / FALAISE / HÉROUVILLE-SAINT-CLAIR / HONFLEUR / IFS / LISIEUX / LIVAROT / MEZIDON CANON / OUISTREHAM / PONT L'ÉVÊQUE THURY HARCOURT / TILLY-SURSEUILLES / TRÉVIÈRES / TROUVILLE-SUR-MER / VERSION / VIRE	Pour une première demande ou renouvellement il faut : 1-Impérativement prendre rendez-vous en téléphonant à une mairie équipée d'une station biométrique ou aller sur le site : https://www.service-public.fr/particuliers/vosdroits/R63715 (recherche un rendez-vous pour une demande de carte d'identité ou passeport). 2-Faire une pré-demande directement sur le site : https://www.service-public.fr/particuliers/vosdroits/N358 (pas obligatoire mais ça permet de diminuer le temps du rendez-vous physique) Pièces à fournir : - Copie intégrale d'acte de naissance original, de moins de 3 mois : => s'il s'agit d'une première demande en cas de perte ou de vol => si le titre d'identité présenté est trop ancien - Deux photos d'identité datant de moins de 6 mois, aux normes - Justificatif de domicile : original, de moins d'un an - Connaître les noms, prénoms, dates et lieux de naissance des parents du demandeur
Extrait de casier judiciaire	Casier judiciaire national 107 rue de Landreau 44079 Nantes cedex 1 www.justice.fr	Pièce prouvant la nationalité française l'extrait d'acte de naissance, livret de famille), pièce justificative de l'identité Enveloppe timbrée
Inscription sur liste électorale	Vous pouvez faire cette démarche en vous rendant à la mairie, par correspondance ou en ligne sur service-public.fr	- Pièce d'identité - Justificatif de domicile - Formulaire d'inscription (cerfa 12669_01)
Actes de naissance, mariage, décès	Mairies du lieu de naissance, du lieu de mariage et du lieu de décès.	La demande d'acte d'état civil (copie ou extrait d'acte de naissance, de mariage ou de décès, se fait par courrier par e-mail ou en ligne via servicepublic.fr en précisant le document souhaité, en justifiant son identité et en mentionnant ses coordonnées.
Légalisation de signature	Dans n'importe quelle mairie	Apposer la signature en mairie. Pièce d'identité
Livret de famille	Mairie du domicile ou du mariage Mairie de naissance du 1 ^{er} enfant	- Pièce d'identité - Demande écrite pour un duplicata
Reconnaissance	Dans n'importe quelle mairie au service état civil	Au sein d'un couple non marié, la filiation d'un enfant s'établit différemment à l'égard du père et de la mère. Pour la mère, il suffit que son nom apparaisse dans l'acte de naissance pour que la maternité soit établie. En revanche, pour établir sa paternité, le père doit faire une reconnaissance (avant ou après la naissance de l'enfant) Pour effectuer la reconnaissance d'un enfant, se présenter à la mairie munie d'une pièce d'identité.
Autorisation de sortie de territoire	L'autorisation de sortie du territoire prend la forme d'un formulaire à télécharger sur le site service-public.fr (imprimé Cerfa N°15646*01), à remplir et signer. Aucune démarche en mairie ou en Préfecture n'est nécessaire.	
Attestation d'accueil	Mairie du domicile	- Pièce d'identité - Justificatif de domicile récent (- de 3 mois) - Avis d'imposition, taxe foncière - Attestation de paiement CAF (tous revenus) - Timbre fiscal 30 €- Titre de propriété ou bail locatif, superficie du logement, nombre de pièces - Renseignements concernant la personne à héberger - Dépôt et retrait à faire par l'intéressé
PACS	Mairie du domicile	- Déclaration conjointe de PACS complétée et signée par les 2 partenaires, comprenant les attestations sur l'honneur de non-parenté, non-alliance et résidence commune (Formulaire Cerfa n° 15725-02) - Convention de PACS des 2 partenaires, en original, rédigée en français et signée par les 2 partenaires (soit la convention-type: formulaire Cerfa n°15726-02, soit la convention spécifique rédigée par les partenaires) - Pièces d'identité en cours de validité des 2 partenaires (en cas de double nationalité, les pièces d'identités correspondant à chacune des nationalités devront être présentées) - Extraits d'actes de naissance (avec indication de la filiation)
Dépôt des actes d'urbanisme	En mairie ou sur la plateforme : https://simou.geosphere.fr/guichet-unique/Login/Particulier	Permis de construire (PC) : Ils concernent à la fois des constructions neuves, des extensions... Déclaration Préalable de travaux (DPT) Elle est nécessaire pour : - Travaux modifiant l'aspect extérieur (ravalement de façades, réfection de toiture, modification des menuiseries...) - Modification ou création de clôtures (suppression d'une haie, remplacement du portail, pose d'une palissade...) - Constructions nouvelles indépendantes de la maison d'habitation d'une surface supérieure ou égale à 5m ² et inférieure ou égale à 20 m ² (labris de jardin, carport...) - Construction nouvelle accolée à la maison d'habitation d'une surface inférieure ou égale à 40 m ² (extension, garage, véranda...) - Changement de destination d'un bâtiment (transformation d'un commerce en habitation par exemple). Certificats d'urbanisme opérationnels (CU) Le certificat d'urbanisme opérationnel indique, selon la nature du projet de construction, si le terrain peut être utilisé pour sa réalisation. Il fournit les renseignements sur l'état et l'existence des équipements publics tels que les réseaux et les voies. Les formulaires, notices et bordereaux des pièces à joindre à vos demandes sont disponibles sur le site www.service-public.fr La mairie est à votre disposition pour vous aider dans le montage de votre dossier.

RECENSEMENT MILITAIRE : TROIS ETAPES

ETAPE 1 : L'enseignement de la défense pendant la scolarité

ETAPE 2 : Le recensement obligatoire à 16 ans. Depuis le 1^{er} janvier 1999, tous les jeunes français garçons et filles, doivent se faire recenser à la mairie de leur domicile.

Cette obligation légale est à effectuer dans les trois mois qui suivent leur seizième anniversaire. La mairie leur remettra une **ATTESTATION DE RECENSEMENT** qu'il est primordial de conserver précieusement.

Cette attestation est réclamée pour les inscriptions à tout examen.

Les données issues du recensement faciliteront l'inscription sur les listes électorales à 18 ans.

ETAPE 3 : La journée d'appel de préparation à la défense (JAPD). Cette journée est obligatoire pour les garçons et les filles entre la date du recensement et l'âge de 18 ans.

LOCATIONS DES DEUX SALLES POLYVALENTES TARIFS 2026

	SALLE POLYVALENTE	
HABITANTS	Grainville	Hors Grainville
Week-End.	190 €* (capacité maximum 99 personnes)	300 €
Vin d'Honneur.	80 €	100 €
Montant de la caution 800 €		

	SALLE DE LA 15 ^E DIVISION ECOSSAISE	
HABITANTS	Grainville	Hors Grainville
Vin d'Honneur en week-end.	80 €* (capacité maximum 45 personnes, location possible uniquement en journée)	100 €
Journée isolée en semaine.	80 €	100 €
Montant de la caution 800 €		

* Le tarif préférentiel est limité à deux locations par an ; au delà, le tarif extérieur sera appliqué.

LES CERTIFICATIONS CONFORMES

La certification conforme de photocopies de documents est supprimée pour toutes les démarches effectuées auprès d'une administration française. Désormais, une photocopie lisible du document original suffit.

COMMUNE DE GRAINVILLE-SUR-ODON

Superficie : 525 hectares
Population (au 1^{er} janvier 2025) : 1133 habitants
Foyers : 450 foyers

CANTON D'ÉVRECY

Président de la CCVOO : Hubert PICARD
Conseillers départementaux : Dominique ROSE/Florence BOULAY

ARRONDISSEMENT DE CAEN
Député : Joël BRUNEAU

PERMANENCES MAIRIE

Secrétaire général de mairie : M. Valéry DELAGE
Tél : 02 31 80 99 90
e-mail : secretariat@grainville-sur-odon.fr
Site : www.grainville-odon.net
Heures d'ouverture au public :
- lundi, mardi : de 10h à 12h et de 16h30 à 18h30
- jeudi : de 16h30 à 18h30
- vendredi : de 10h à 12h et de 15h30 à 17h30

SERVICES UTILES

Communauté de communes Vallées de l'Orne et de l'Odon : 4, rue du Colonel Beltrame 14210 Evrecy
Tél : 02 31 73 11 98 (accueil public : 9h à 12h et de 14h à 17h30)
Site : www.vallees-orne-odon.fr
E-mail : contact@vallees-orne-odon.fr
Gendarmerie : Tél : 02 31 08 35 53 ou le 17
2 rue d'Aunay sur Odon - 14210 Evrecy
Pompiers : appeler le 18
SAMU : appeler le 15
La Poste : Tél : 02 31 08 32 20
Place Général de Gaulle - 14210 Evrecy
SGC VAL ET LITTORAL (Trésorerie) : Tél : 02 31 83 40 25
6 place Gambetta, 14000 CAEN
sgc.val-et-littoral@dgfip.finances.gouv.fr
Services Sociaux : Tél : 02 31 08 32 70
Rue de la Cabotière - 14210 Evrecy
A.D.M.R. : Tél : 02 31 26 58 53
70 allée Jacques Prévert - 14790 Verson
Paroisse Ste-Monique de l'Odon : Tél : 02 31 26 88 31
Messes
Père Acoutchou, curé
10, rue de l'Eglise 14790 Verson
Allo, Service Public : Tél : 39 39
www.service-public.fr
EDF : 3404 du lundi au samedi de 8h à 20h
ENEDIS : urgence : 09 726 750 14
SAUR : urgence : 02 96 27 16 14
Astreinte assainissement : Tél : 06 07 09 23 41
Point Info14 : Tél : 02 31 71 96 93

Responsable de la publication : Emmanuel MAURICE
Rédaction et relecture : Emmanuel Maurice, Audrey Dahoux,
Marie-Paule Gervais, Kylian Cachard
Régie publicitaire : Audrey Dahoux
Tirage : 50 exemplaires



La municipalité remercie les annonceurs ayant acheté un espace publicitaire sur ce bulletin.

MAI METALVER

E-mail : contact@metalver.fr

Métallerie-serrurerie / Aluminium-acier / Verre-miroiterie

ZAC de la Grande Plaine - 6, Avenue du Chemin aux Bœufs - BRETTEVILLE-SUR-ODON
BP 90144 - 14652 CARPIQUET CEDEX - Tél. 02 31 26 59 44



Tél. : 02 31 34 43 07

contact@snm14.fr

Parc d'activités
Les Rives de l'Odon
275, rue Verte - 14790 MOUEN

www.snm14.fr

Métallerie/Serrurerie
Tôlerie/Pliage/Chaudronnerie
Menuiserie acier
Charpente métallique
Garde-corps/Aluminium et verre
Service dépannage



spie batignolles

/ paysage

16 avenue de la Grande Plaine
ZI Grande Plaine
14760 BRETTEVILLE-SUR-ODON

02 31 74 72 74
agence-caen@vallois.eu

RUAUT DAVID

PEINTURE INTÉRIEURE / EXTÉRIEURE

DÉCORATION

REVÊTEMENT DE SOL ET MUR

RAVALEMENT



GRAINVILLE SUR ODON - 06 11 30 39 05



COUVERTURE

VELUX

ZINGUERIE

DÉMOUSSAGE

TRAVAUX DE
CHARPENTE

02 31 806 416 - 06 75 796 151

contact@sarl-tillaut.fr

Rue de la 15^e Division Écossaise - 14210 GRAINVILLE-SUR-ODON



PROMOTEUR & AMENAGEUR en NORMANDIE

pour **HABITER** ou **INVESTIR**

Depuis
plus de
60 ans



MAISONS

APPARTEMENTS

TERRAINS À BÂTIR

12 place de la République 14000 CAEN

☎ 02 31 27 89 89 🌐 edifides-immobilier.fr

